

Cynllun Gweithredu Cymru ar gyfer Adfer y Gylfinir



Gylfinir Cymru / Curlew Wales



RHAGARWEINIAD

Paratowyd Cynllun Gweithredu Cymru ar gyfer Adfer y Gylfinir gan Gylfinir Cymru / Curlew Wales ar argymhelliad Llywodraeth Cymru i hyrwyddo gwaith cadwraeth y gylfinir yng Nghymru. Os ymrwymir yn yr hirdymor i gefnogi'r camau a argymhellir yma yn unig y gellir cyflawni nodau ac amcanion y cynllun gweithredu hwn. Bydd angen i bob un o'r pedair llywodraeth yn y DU gydweithio'n barhaus er mwyn alinio'r nodau a'r amcanion hyn. Yng Nghymru, bydd angen rhannu adnoddau Llywodraeth Cymru, Cyfoeth Naturiol Cymru, awdurdodau parciau cenedlaethol, diwydiant, y byd academiaidd, cyrff anllywodraethol amgylcheddol, undebau ffermio ac unigolion trwy gydol y cyfnod adfer, a'u cynnwys mewn modd cydweithredol.

Gellir copïo deunydd a gyflwynir yn y cynllun hwn at ddefnydd personol neu ei gyhoeddi at ddibenion addysgol, ar yr amod bod unrhyw ddarnau yn cael eu cydnabod yn llawn. Ar wahân i hyn ac unrhyw ddefnydd arall fel y caniateir, ni chaniateir cynhyrchu unrhyw ran heb ganiatâd ysgrifenedig ymlaen llaw gan Gylfinir Cymru.

Dylid cyfeirio ceisiadau am wybodaeth neu sylwadau ynghylch y rhaglen adfer ar gyfer y gylfinir yng Nghymru at gadeirydd Gylfinir Cymru:

Patrick Lindley, Uwch-adaregydd, Cyfoeth Naturiol Cymru

Patrick.lindley@cyfoethnaturiolcymru.gov.uk

Casglwyr: Ian Danby (BASC), Matt Goodall (GWCT), Mick Green (WOS), Julian Hughes (RSPB Cymru), Patrick Lindley (CNC), Rhun Jones (Cyngor Sir Ddinbych) a Rachel Taylor (BTO Cymru)

Hyd oes y cynllun: 2021–2031. Bydd y cynllun gweithredu hwn yn cwmpasu deng mlynedd (2021–2031) a bydd yn cael ei ddiweddarau o bryd i'w gilydd. Bydd yn cael ei adolygu yn 2026 i fesur cynnydd ac i sicrhau ei fod yn cyd-fynd ag adolygiad 2025 o Gynllun Gweithredu Rhywogaeth Sengl Rhyngwladol ar gyfer Cadwraeth y Gylfinir yr AEWA.

Dyddiad mabwysiadu: Tachwedd 2021

Dylid dyfynnu'r cynllun adfer hwn fel a ganlyn:

Gylfinir Cymru / Curlew Wales (2021). Cynllun Gweithredu Cymru ar gyfer Adfer y Gylfinir.

Gellir lawlwytho'r ddogfen hon o www.gylfinircymru.org

Llun clawr: Y gylfinir (Ian Francis, rspb-images.com)

RHAGAIR

Mark Isherwood

AS / MS Pencampwr Rhywogaethau ar gyfer y Gylfinir

Ar ôl derbyn y gwahoddiad i ddod yn Bencampwr Rhywogaethau Cymru ar gyfer y gylfinir yn ôl yn 2016, rwy'n falch iawn o fod yn ysgrifennu'r rhagair ar gyfer **Cynllun Gweithredu Cymru ar gyfer Adfer y Gylfinir**, a baratowyd yn ofalus gan Gylfinir Cymru / Curlew Wales.

Rwy'n byw yng Ngogledd Cymru ac yn ei chynrychioli. Y rhostiroedd yn y rhan hyfryd hon o'r wlad sydd â'r boblogaeth fwyaf o gylfinirod bridio yng Nghymru. Yn anffodus, yn ystod y blynyddoedd diwethaf, mae'r rhywogaeth wedi gweld dirywiad sylweddol ac mae'n diflannu o bob ardal yr ucheldir. O'i roi yn ei gyd-destun, ers 1993, mae'r boblogaeth yng Nghymru wedi gostwng dros 90% ac mae'n gostwng ~6% bob blwyddyn, ac mae bygythiad o golli'r rhywogaeth ar lefel gwlad erbyn 2033. Mae cyflwr y rhywogaeth hon yn ychwanegiad trist iawn i'r argyfwng natur rydym ni nawr yn ei wynebu yng Nghymru a rhannau eraill o'r DU.

Rhestrir y gylfinir fel bod 'dan beth bygythiad' yn fyd-eang ar Restr Goch Rhywogaethau dan Fygythiad yr Undeb Rhyngwladol dros Gadwraeth Natur, ac mae'n aderyn ar y Rhestr Goch o Adar o Bryder Cadwraethol yng Nghymru. Mae'r adroddiad 'Cyflwr Adar yng Nghymru 2018' yn atgyfnerthu'r dirywiad cronig ac yn nodi nad oes unrhyw awgrym o'r duedd hon yn gwastadu.

Oherwydd difrifoldeb argyfwng y gylfinir, ysgogodd hyn 'alwad am gymorth'. Ym mis Ionawr 2018, cynhaliwyd cynhadledd y gylfinir yng Nghymru yn Llanfair-ym-Muallt. Daeth 120 o gyfranogwyr o bob rhan o'r sectorau cadwraeth, ffermio, anifeiliaid hela a pholisi gwledig yng Nghymru. Arweiniodd hyn at weithdai rhanbarthol a sefydlu Gylfinir Cymru / Curlew Cymru. Ym mis Mehefin 2019, mynychais yr uwchgynhadledd gyntaf erioed ar gylfinirod yn y DU yn 10 Stryd Downing, ochr yn ochr â Lewis Macdonald ASA, Pencampwr Rhywogaethau ar gyfer y gylfinir yn Senedd yr Alban; Jake Berry AS, Pencampwr Rhywogaethau ar gyfer y gylfinir yn San Steffan; a chynrychiolwyr o Gylfinir Cymru – Patrick Lindley, Uwch-adaregydd Cyfoeth Naturiol Cymru, ac Amanda Perkins, prosiect Gwlad y Gylfinir. Yn yr uwchgynhadledd, clywsom y bydd angen digon o adnoddau i gynghori, i annog ac i gynorthwyo grwpiau o ffermwyr i ddod ynghyd i ddarparu, i fonitro ac i hyrwyddo gylfinirod a bioamrywiaeth ar draws tirweddau, a bod angen deall y nifer o fanteision i sawl rhywogaeth o arbed gylfinirod o safbwynt gwydnwch ecosystemau, diwylliant a threftadaeth naturiol.

Clywsom hefyd ein bod yng Nghymru ar adeg dyngedfennol o ran gylfinirod sy'n bridio, ac mae'n bosibl mai 15 mlynedd yn unig sydd gennym ar ôl. Dylai pob un ohonom fod yn rhan o'r gwaith o gyd-ddylunio cynllun, gyda phrofion a threialon, ac o'i gwneud yn ofynnol cael mecanwaith yn seiliedig ar anghenion ar gyfer taliadau i ffermydd, sef dull CAMPUS; a bod angen i ni gydlynu camau gweithredu, gan weithio ar raddfa a chyda'n gilydd, gan gynnwys asiantaethau statudol ac ar draws y DU. Pwysleisiais bwysigrwydd hanfodol bod Llywodraeth Cymru a Llywodraeth yr Alban yn cael eu gwahodd i gymryd rhan yn llawn ar unwaith pan roddir y cyfrifoldeb i DEFRA neu unrhyw asiantaeth yn y DU o ddatblygu dull ledled y DU o ddiogelu'r gylfinir.

Mae cân unigryw a nefolaidd y gylfinir yn sain gyfarwydd sydd wedi'i gwreiddio'n ddwfn yn ein diwylliant. Mae'n hanfodol ein bod, trwy'r cynllun gweithredu hwn, yn gweithredu gyda'n gilydd nawr i atal yr adar hardd hyn rhag mynd i ddifodiant dros y degawd nesaf.



RHAGAIR

Clare Pillman

Prif Weithredwr Cyfoeth Naturiol Cymru

Mae'r gylfinir yn aderyn eiconig y cyfeirir ato'n aml ar draws diwinyddiaeth, diwylliant a threftadaeth Cymru, ac mae cymunedau gwledig ledled ucheldir ac iseldir Cymru yn aml yn ystyried ei alwad fyrlymus a swynol nodedig fel cyhoeddiad bod y gwanwyn ar y ffordd. Fel plentyn, roedd y gylfinir i'w weld yn rheolaidd ar ein fferm – rhywbeth yr oeddem yn ei gymryd yn ganiataol – ond mae'r herodraeth hon o'r gwanwyn bellach yn dirywio'n sylweddol gyda'r boblogaeth yn gostwng 6% bob blwyddyn. Erbyn hyn, mae'n cael ei ystyried yn flaenoriaeth cadwraeth fwyaf dybryd Cymru o ran adar. Os na weithredwn yn awr i wyrdroi'r dirywiad hwn, rhagwelir y bydd y gylfinir ar fin diflannu fel rhywogaeth fridio yng Nghymru yn y degawd nesaf. Mae angen gweithredu ar frys i achub y gylfinirod sy'n weddill yng Nghymru a'u galluogi i adeiladu poblogaeth gynaliadwy fel bod ein plant a'n hwyrion mor gyfarwydd â'r adar godidog hyn ag yr oeddem ar un adeg.

Mae gylfinirod yn un o'r heriau cadwraeth eiconig hynny, ac yn un sy'n ennyn diddordeb pobl ledled Cymru. Un nodwedd drawiadol o'r byd cadwraeth yw ei ddibyniaeth enfawr ar wirfoddolwyr a 'gwyddoniaeth dinasyddion', a pho fwyaf o hyn y gallwn ei annog, y gorau yw ein siawns o wneud gwahaniaeth. Efallai mai'r arwydd pwysicaf a chalonogol i gylfinirod yng Nghymru yw nifer y bobl sy'n cydnabod eu cyflwr, a'r ffordd y mae gweithwyr proffesiynol a wirfoddolwyr yn gweithio gyda'i gilydd i warchod y rhywogaeth a'i chynefinoedd.

Rwy'n arbennig o falch, ers y gynhadledd lwyddiannus ar gylfinirod yng Nghymru, a drefnwyd ar y cyd â phencampwr gylfinirod y DU – Mary Colwell ac a gynhaliwyd yn Llanfair-ym-Muallt ym mis Ionawr 2018, fod arbenigedd Cymru, trwy bartneriaeth Gylfinir Cymru, bellach yn helpu i asesu a phennu'r blaenoriaethau a'r cyfeiriad strategol ar gyfer adfer y gylfinir yng Nghymru. Yn sicr, ni chredaf fod unrhyw fesur neu gam gweithredu neu sefydliad unigol yn mynd i lwyddo ar ei ben ei hun wrth atal dirywiad y gylfinir yng Nghymru pan fod nifer o heriau, ac, mewn rhai achosion, maen nhw'n gymhleth iawn. Er mwyn llwyddo, bydd angen cynllun gweithredu clir, cydweithio, a buddsoddiad sylweddol. Ond mae'n ymddangos bod nifer fawr o sefydliadau ac unigolion ymroddedig sydd gyda'i gilydd yn barod i wneud cymaint â phosibl cyn gynted â phosibl i helpu.

Mae gennym ddeng mlynedd i ddod â'r gylfinir yn ôl o ymyl difodiant. Rwy'n mawr obeithio y bydd y cynllun gweithredu hwn yn adeiladu ar y gwaith da hyd yma ac yn annog pobl ledled Cymru i gymryd rhan a chydweithio i alluogi'r aderyn pwysig hwn i ffynnu yn ein tirwedd unwaith yn rhagor. Yn gynharach eleni, hedfanodd gylfinir dros fy nghar. Roeddwn i mor gyffrous nes i mi bron â gyrru i'r ffos. Yn y dyfodol, byddai'n braf meddwl y byddai digwyddiad o'r fath, unwaith eto, yn rhywbeth cyffredin.



Crynodeb gweithredol

1. Yn yr un modd â llawer o'r DU a llawer o rannau eraill o Ewrop, mae pob un o adar hirgoes bridio glaswelltiroedd Cymru – y gylfinir (*Numenius arquata*), y pibydd coesgoch (*Tringa totanus*), y cwtiad aur (*Pluvialis apricaria*) a'r gornchwiglen (*Vanellus vanellus*) – yn dirywio'n sylweddol, o safbwynt eu niferoedd a'u gwasgariad, o ganlyniad i **gyfuniad o dri phwysau sylweddol: colli cynefinoedd, rheoli cynefinoedd mewn modd anffafriol, ac ysglyfaethu nythod/cywion**.
2. Mae'r gylfinir yn rhywogaeth ymfudol iawn y mae angen camau gweithredu cadwraeth cydgysylltiedig yn y DU a Chymru yn ei chylch ar frys. Yn absenoldeb data arolwg cyfoes, mae amcangyfrifon o boblogaeth fridio'r gylfinir yn amrywio o 400 (allosod o arolwg ailadrodd sampl fach) i ddim mwy na 1,700 o barau bridio (allosod o ail arolwg BirdAtlas ledled Cymru). Mae data Arolwg Adar Bridio (BBS) yn dangos bod **poblogaeth fridio'r gylfinir yng Nghymru yn gostwng ar gyfradd o 6% y flwyddyn**.
3. **Rhagwelir** y bydd y gylfinir **ar fin diflannu** fel rhywogaeth fridio hyfyw yng Nghymru erbyn 2033. Oherwydd arwyddocâd yr argyfwng hwn, ystyrir mai'r **gylfinir, erbyn hyn, yw'r flaenoriaeth cadwraeth adar bwysicaf yng Nghymru**.
4. Mae **Cynllun Gweithredu Cymru ar gyfer Adfer y Gylfinir** yn nodi fframwaith i warchod gylfinirod sy'n bridio dros **raglen weithredu o ddeng mlynedd (2021–2031)** ac i sefydlogi'r dirywiad yn niferoedd gylfinirod sy'n bridio gyda'r nod o **atal difodiant yng Nghymru**.
5. Mae'r cynllun gweithredu hwn wedi'i **gynllunio i alinio camau gweithredu ar gyfer adferiad â Chynllun Gweithredu Rhywogaeth Sengl Rhyngwladol ar gyfer Cadwraeth y Gylfinir yr AEWA** (i'w adolygu yn 2025). Bydd Cynllun Gweithredu Cymru ar gyfer y gylfinir yn cael ei adolygu a'i werthuso'n flynyddol gan **Gylfinir Cymru / Curlew Wales** (grŵp gweithredu gylfinirod Cymru), gydag arfarniad canol tymor yn 2026 i fesur cynnydd. Wedi'i argymhell gan Lywodraeth Cymru, nod y cynllun hwn yw atal gylfinirod sy'n bridio rhag diflannu o Gymru fel sylfaen gweledigaeth tymor hwy i adfer poblogaeth gynaliadwy.
6. Mae'r fframwaith ar gyfer gweithredu wedi'i ddatblygu i **safonau y cytunwyd arnynt yn rhyngwladol**, gan gynnwys monitro a gwerthuso camau gweithredu, nodi bygythiadau, ac ymyriadadu/gweithgareddau mesuradwy.
7. **Bydd camau cadwraeth â ffocws yn cael eu cyfeirio at rwydwaith o 12 o Ardaloedd Gylfinirod Pwysig (ICAs) ymgeisiol** yng Nghymru. Bydd gan bob ICA **brif sefydliad a phencampwr cymunedol** sy'n gyfrifol am gyflawni mesurau ymyrryd ac asesu, monitro ac adrodd yn erbyn **meini prawf perfformiad** penodol.
8. Bydd Gylfinir Cymru yn ceisio cyllid i **benodi rheolwr rhaglen gylfinirod Cymru gyfan**, am dair blynedd i ddechrau, i gefnogi'r rhwydwaith o brif sefydliadau'r Ardaloedd Gylfinirod Pwysig a phencampwyr a chymunedau lleol, i fod yn llysgenhadon dros gylfinirod, ac i wneud y mwyaf o gyfleoedd ffafriol i reoli cynefinoedd ledled Cymru.
9. Er mwyn pennu metrigau demograffig sylfaenol (e.e. maint y boblogaeth, llwyddiant deor a llwyddiant bridio), cynhelir **monitro safonol** trwy raglen wirfoddol o **wyddoniaeth dinasyddion**.
10. Bydd **gweithgor ICA yn cael ei roi at ei gilydd i sefydlu neu gryfhau rhwydweithiau lleol o gymunedau ffermio** a rheolwyr tir eraill ym mhob ICA i hwyluso gwaith ar y cyd a

chyfranogiad ac i ddatblygu **moeseg gymunedol gref** ar draws y rhwydwaith ICA i alluogi cyfnewid gwybodaeth, rhannu cynnydd a dull '**gallu gwneud**' i gadwraeth gylfinirod.

11. Bydd Gylfinir Cymru yn **ceisio lefelau cyllid priodol i weithredu'r mesurau ymyrryd gofynnol** (rheoli cynefinoedd a rheoli ysglyfaethwyr) o fewn y rhwydwaith ICA a, lle bo hynny'n briodol, y tu allan i hwn.
12. Mae **astudiaeth a gomisiynwyd**, sy'n cael ei hadolygu ar hyn o bryd, yn nodi nifer o fanteision cadw'r gylfinir, wedi'u fframio yng **nghyd-destun meddwl yn wleidyddol**, sy'n dangos manteision economaidd-gymdeithasol ac amgylcheddol ehangach.
13. Mae'n hanfodol bod **polisi a strategaeth**, fel y Cynllun Ffermio Cynaliadwy arfaethedig, Cymru'r Dyfodol (y Fframwaith Datblygu Cenedlaethol) a Datganiadau Ardal Cyfoeth Naturiol Cymru ac ati, wedi'u cynllunio i sicrhau lle i fyw, gweithio a chwarae, cynhyrchu bwyd, a defnyddio adnoddau naturiol yn gynaliadwy, er mwyn galluogi gylfinirod i ffynnu.
14. **Bydd y gweithgor ICA yn nodi ac yn lliniaru pwysau a chyfyngiadau** ar boblogaeth y rhwydwaith ICA ac yn defnyddio'r asesiadau hyn i nodi graddfa'r camau rheoli sy'n ofynnol i sicrhau rheolaeth briodol a chynaliadwy trwy bolisïau'r llywodraeth. Er enghraifft, bydd yn ceisio marchnata taliadau sy'n gysylltiedig â gylfinirod a nwyddau amgylcheddol, a/neu â phrosiectau nad ydynt yn gyhoeddus a ariennir (e.e. LIFE Nature, Cronfa Dreftadaeth y Loteri Genedlaethol) i fynd i'r afael â chyfyngiadau allweddol.

1. Cyflwyniad

- 1.1 Fel llawer o weddill y DU ac Ewrop, mae Cymru yn wynebu **argyfwng hinsawdd a natur**. Yn ôl adroddiad *Sefyllfa Byd Natur 2019*: adroddiad Cymru,¹ o'r rhywogaethau anifeiliaid a phlanhigion a nodwyd fel blaenoriaethau cadwraeth yng Nghymru, mae 33% wedi dirywio dros y degawd diwethaf, ac ni ddangosodd rhwng traean a hanner y gweddill unrhyw welliant sylweddol. Yng Nghymru, mae ymdrechion Llywodraeth Cymru i fynd i'r afael â'r dirywiad hwn yng nghefn gwlad ehangach wedi'u cyfeirio i raddau helaeth trwy gynlluniau amaeth-amgylcheddol, megis Tir Gofal a Glastir.
- 1.2 Yn wyneb cefndir dirywiad bioamrywiaeth a bygythiadau i wasanaethau ecosystemau hanfodol sy'n cynnal ein heconomi a'n cymdeithas, mae gan Gymru fframwaith cyfreithiol a pholisi sy'n darparu dull newydd ar gyfer ymateb i'r heriau amgylcheddol sy'n ein hwynebu. Mae hyn wedi'i nodi'n bennaf mewn dwy ddeddf: **Deddf Llesiant Cenedlaethau'r Dyfodol (Cymru) 2015**, sy'n anelu at hyrwyddo lles economaidd, cymdeithasol, amgylcheddol a diwylliannol pobl Cymru; a **Deddf yr Amgylchedd (Cymru) 2016**, a ddyluniwyd i hyrwyddo **rheoli adnoddau naturiol yn gynaliadwy** i gynnal a gwella gwytnwch ecosystemau.
- 1.3 Gan adeiladu ar y fframwaith cyfreithiol newydd hwn, mae Llywodraeth Cymru wedi nodi ei hymrwymyiadau ar gyfer bioamrywiaeth yng **Nghynllun Gweithredu Adfer Natur Cymru**. Mae hyn yn cydnabod mai un o ofynion allweddol rheoli adnoddau naturiol yn gynaliadwy yw sicrhau, trwy egwyddor sylfaenol ecosystemau cydnerth, y gall Cymru barhau i gyflawni ei rhwymedigaethau allweddol yn y DU, Ewrop ac yn rhyngwladol ar gyfer bioamrywiaeth.
- 1.4 Yn yr un modd â llawer o'r DU a llawer o rannau eraill o Ewrop, mae pob un o adar hirgoes bridio glaswelltiroedd Cymru – y gylfinir (*Numenius arquata*), y pibydd coesgoch (*Tringa totanus*), y cwtiad aur (*Pluvialis apricaria*) a'r gornchwigen (*Vanellus vanellus*) – yn dirywio'n sylweddol, o safbwynt eu niferoedd a'u gwasgariad, o ganlyniad i gyfuniad o dri phwysau: colli cynefinoedd, rheoli cynefinoedd mewn modd anffafriol, ac ysglyfaethu nythod/cywion.
- 1.5 Mae'r gylfinir yn rhywogaeth o bryder cadwraethol brys yn y DU (Eaton ac eraill, 2015) a Chymru (Johnstone a Bladwell, 2016) ac mae bellach o dan beth bygythiad yn fyd-eang oherwydd dirywiad eang ar draws y gwasgariad bridio (BirdLife International, 2015). Oherwydd dirywiad cenedlaethol cyflym a phwysigrwydd byd-eang poblogaeth fridio'r DU, ystyrir y **gylfinir bellach yn flaenoriaeth cadwraeth adar bwysicaf** y DU (Brown ac eraill, 2015) ac yng Nghymru (cyfathrebiad gan Gylfinir Cymru). Yng Nghymru, mae'r gylfinir yn dirywio'n sylweddol, a gwelwyd crebachiad eang yn ei wasgariad a cholledion poblogaeth yn fwy na 50% yn yr 20 mlynedd diwethaf.
- 1.6 Sbardun allweddol y newid yn y boblogaeth yw ysglyfaethu wyau a chywion, gan arwain at lwyddiant bridio isel a dirywiad yn y boblogaeth (Grant ac eraill, 1999). Er na wyddom arwyddocâd lefel helaethrwydd ysglyfaethwyr cyffredinol yng Nghymru, y DU sydd â'r ail ddwysedd uchaf o lwynogod yn Ewrop, a'r DU ac Iwerddon sydd â'r dwysedd uchaf o frain tyddyn (*Corvus corone*). Gan fod ymyriadau angheuol a di-angheuol ar gyfer lleihau ysglyfaethu yn gostus, mae Roos ac eraill (2018) o blaid gwaith ymchwil i nodi ffurfweddau defnyddio tir a thirwedd sy'n lleihau niferoedd ysglyfaethwyr a chyfraddau ysglyfaethu, a amlygwyd gan Brown ac eraill (2015).

¹ Mae adroddiad *Sefyllfa Byd Natur 2019* yn cyflwyno trosolwg o sut mae bywyd gwylt y DU yn ffynnu ac yn cael ei gyhoeddi ar ran consortiwm o bron i 70 o gyrff cadwraeth, rheoli ac ymchwil.

1.7 Os ydym yn mabwysiadu dull busnes fel arfer lle na chymerir fawr ddim camau cadwraeth, rhagwelir y bydd y gylfinir ar fin diflannu o fewn y degawd nesaf (Taylor ac eraill, 2020). Mae colli bioamrywiaeth yn bellgyrhaeddol, yn gymhleth ac yn heriol, ond mae llawer o'r farn y **bydd colli gylfinirod bridio o dirweddau Cymru yn golled bioamrywiaeth ormodol.**

1.8 Cytunir yn fras bod angen cynllun cenedlaethol arnom ar frys o gamau cadwraeth 'deallus a realistig' i atal a gwrthdroi dirywiad gylfinirod sy'n bridio yng Nghymru. Mae'r cynllun gweithredu gylfinirod deg mlynedd hwn yn mynd i'r afael â'r her o bennu cyfeiriad strategol camau gweithredu wedi'u halinio'n agos i sicrhau enillion diriaethol ar gyfer y gylfinirod bridio sy'n weddill yng Nghymru.

2. Cefndir a sail resymegol dros gwmpas y cynllun gweithredu

2.1 Mae poblogaethau gylfinirod Cymru yn fudol, gan dreulio gwahanol gyfnodau o'r flwyddyn mewn gwahanol ranbarthau yng Nghymru, y DU ac Ewrop. Bydd **Cynllun Gweithredu Cymru ar gyfer Adfer y Gylfinir** yn canolbwyntio ar weithredu mesurau cadwraeth yn unig pan fydd gylfinirod ar eu tir bridio yng Nghymru ac mae'n cyd-fynd â **Chynllun Gweithredu Rhywogaeth Sengl Rhyngwladol ar gyfer Cadwraeth y Gylfinir y Cytundeb ar Warchod Adar Dŵr Mudol Affricanaidd-Ewrasiaidd (AEWA)**. Er nad yw cwmpas y cynllun hwn yn cynnwys y tymor nad yw'n dymor bridio, mae'n bwysig deall y gall colli cynefinoedd, darnio a diraddio mannau aros a gaeafu arwain at gyfraddau marwolaethau oedolion uwch, sef paramedr demograffig dylanwadol iawn. Cwmpas gwleidyddol y cynllun gweithredu hwn yw Cymru.

2.2 Asesodd **Adroddiad ar Sefyllfa Adnoddau Naturiol 2020** i ba raddau y mae adnoddau naturiol yng Nghymru yn cael eu defnyddio a'u rheoli'n gynaliadwy, ac edrychodd ar sut mae pwysau ar adnoddau naturiol Cymru yn arwain at risgiau a bygythiadau i les cymdeithasol, diwylliannol, amgylcheddol ac economaidd dros y tymor hir. Daw i'r casgliad nad yw ecosystemau ucheldir a glaswelltir a feddiannir gan ylfinirod sy'n bridio yng Nghymru yn debygol o fod yn wydn. Mae bod yn llai gwydn yn golygu bod gan ecosystemau a bioamrywiaeth lai o allu i oroesi ac addasu i heriau fel y newid yn yr hinsawdd, rhywogaethau estron goresgynnol, a phwysau fel pwysau anthropogenig newid hydrolegol a darnio cynefinoedd.

2.3 Mae angen **rhwydwaith mawr a chydlynol o dirweddau rhostir a glaswelltir** ar gyfer cadwraeth y gylfinir **a reolir yn weithredol er budd gylfinirod sy'n bridio**, ac a fydd hefyd yn darparu cynefinoedd er budd blaenoriaethau bioamrywiaeth eraill ac yn gweithredu fel sail i wytnwch yr ecosystem. Mae'r cynllun gweithredu hwn ar gyfer gylfinirod sy'n bridio yn cyd-fynd yn agos â'r dull o fynd i'r afael ag argyfwng natur Cymru ac, os caiff ei weithredu, mae wedi'i gynllunio i helpu Llywodraeth Cymru i gyflawni ei hymrwymyiadau bioamrywiaeth o dan ddeddfwriaeth ryngwladol a domestig.

2.4 Y dull a argymhellir gennym yw darparu'r gyfres lawn o anghenion ecolegol y mae eu hangen ar ylfinirod sy'n bridio ar y raddfa ofodol angenrheidiol. Mae'r rhain hefyd yn darparu ystod o nwyddau cyhoeddus, e.e. dal a storio carbon, storio dŵr a rheoli llifoedd (Hoodless ac eraill, 2021). Ni fydd cadwraeth gylfinirod sy'n bridio yng Nghymru yn cael ei chyflawni'n bennaf, ac mae'n debyg na fydd byth yn cael ei chyflawni'n bennaf, trwy reoli gwarchodfeydd natur, ond bydd yn cael ei chyflawni i raddau helaeth ar dir ffermio sy'n eiddo i berchen-feddianwyr neu o dan denantiaeth o fewn y rhwydwaith o ardaloedd

gwarchodedig (safleoedd ACA, AGA, SoDdGA ac GNG) a'r tu allan iddo. Yng nghydestun Cymru, gall ffermio sydd o **Werth Mawr i Natur** fod yn gysylltiedig yn bennaf â ffermio defaid yn yr ucheldiroedd ac ardaloedd ffermio ymylol, oherwydd ei ddibyniaeth uchel ar lystyfiant lled-naturiol a phorfeydd heb eu gwella ar gyfer pori. Mae ffermio sydd o Werth Mawr i Natur yn dibynnu ar arferion rheoli tir cydymdeimladol ffermwyr ac mae ganddo'r potensial i gyfrannu'n gadarnhaol at reoli'r gylfinir mewn modd ffafriol trwy bori â chyfraddau stocio priodol, rheoli dolydd gwair, neu adfer cynefinoedd yn briodol a rheoli ysglyfaethwyr yn gyfreithiol.

- 2.5 Yn dilyn trafodaeth ford gron weinidogol ar y gylfinir (Hydref 2019), mae'r cynllun gweithredu hwn yng Nghymru ar gyfer cadwraeth y gylfinir wedi'i ddatblygu a'i gytuno gan Gylfinir Cymru / Curlew Wales ar argymhelliad Llywodraeth Cymru. Mae Cynllun Gweithredu Cymru ar gyfer Adfer y Gylfinir yn nodi fframwaith i wneud mwy o waith cadwraeth yn seiliedig ar amcanion, camau gweithredu a meini prawf brys Cynllun Gweithredu Rhywogaeth Sengl Rhyngwladol ar gyfer Cadwraeth y Gylfinir y Cytundeb ar Warchod Adar Dŵr Mudol Affricanaidd-Ewrasiaidd (AEWA).
- 2.6 Mae'r cynllun hwn yn nodi blaenoriaethau ar gyfer gweithredu ar draws rhwydwaith cydlynol o safleoedd gylfinirod sy'n bridio, a elwir yn **Ardaloedd Gylfinirod Pwysig (ICAs)**. Mae'r rhain yn cynnwys tir a reolir fel gwarchodfeydd natur a thir a reolir yn bennaf ar gyfer cynhyrchu da byw a chnydau ac ar gyfer rheoli anifeiliaid hela. Mae rhai ardaloedd yn dod o fewn y rhwydwaith o ardaloedd gwarchodedig neu safleoedd tirwedd eraill fel parciau cenedlaethol neu Ardaloedd o Harddwch Naturiol Eithriadol (AHNE). Er y bydd y cynllun hwn yn canolbwyntio'n bennaf ar wella cynefinoedd ac amodau rheoli mewn Ardaloedd Gylfinirod Pwysig (ICAs) mewn cynefinoedd a ffermir yn yr ucheldir a'r iseldir, gellir cynnwys ardaloedd o gynefinoedd addas a feddiannir gan ylfinirod sy'n bridio y tu allan i'r rhwydwaith ICA hefyd, yn dibynnu ar bwysigrwydd gylfinirod, capasiti a chyllid.
- 2.7 Er mwyn cyflawni'r cynllun gweithredu hwn, mae angen diwygio polisi amaethyddol cyfredol Cymru yn sylweddol, sydd hyd yma wedi methu rhwystro'r argyfwng natur. Ym mis Rhagfyr 2020, cyhoeddodd Llywodraeth Cymru **Bapur Gwyn Amaethyddiaeth (Cymru)**, sy'n nodi cynlluniau ar gyfer y newid mwyaf mewn polisi amaethyddol yng Nghymru ers degawdau. Rhaid i system gymorth yn y dyfodol, fel y **Cynllun Ffermio Cynaliadwy**, gynnwys dull effeithiol o ddefnyddio arian cyhoeddus i hyrwyddo a gwobrwo dulliau rheoli tir yn gynaliadwy, gan gynnwys cymryd camau gweithredu ar y cyd sy'n sicrhau rheolaeth gyfeillgar i gylfinirod ar raddfa tirwedd yn ogystal ag ystod o amcanion amgylcheddol eraill i adfer bioamrywiaeth.
- 2.8 Er bod gan bolisi cyhoeddus ran amlwg i'w chwarae wrth sicrhau bod tir yn cael ei reoli'n gynaliadwy, a'r nifer o fanteision y mae hyn yn eu darparu, cydnabyddir bod dibynnu ar arian cyhoeddus yn risg. Felly, dylid gwneud pob ymdrech i ddatblygu marchnadoedd a phremiymau gwerth ychwanegol sy'n gwobrwo dulliau cynhyrchu cynaliadwy a ffermio sydd o Werth Mawr i Natur, gan gynnwys yr hyn sy'n cefnogi gylfinirod sy'n bridio. Mae **atebion sy'n seiliedig ar natur**, gan gynnwys rheoli cynefinoedd sydd o fudd i gylfinirod, yn cefnogi nodau datblygu cymdeithasol ac yn diogelu lles pobl, megis rheoli llifogydd ac iechyd diwylliannol.
- 2.9 Amcangyfrifodd yr arolwg diwethaf ledled Cymru o gylfinirod yn 2006 boblogaeth fridio o 1,100 o barau (terfynau hyder 95% o 576–1,755), sef ffigur a oedd yn cynrychioli dirywiad sylweddol o 81% ers 1993 yn seiliedig ar yr amcangyfrif diwygiedig o 5,713 o barau (Johnstone ac eraill, 2007). Mae data cyfoes yr Arolwg Adar Bridio (BBS) yn

dangos bod poblogaeth fridio gylfinirod yng Nghymru yn gostwng ar gyfradd o ~6% y flwyddyn.

- 2.10 Mae amcangyfrifon o faint y boblogaeth yn arbennig o heriol mewn rhywogaethau cryptig sy'n meddiannu mathau o lystyfiant lle mae datgeladwyedd yn amrywio dros amser o ganlyniad i newid ymddygiad a newid strwythurol mewn cynefin (e.e. twf tymhorol glaswelltiroedd amaethyddol) trwy'r tymor bridio. Efallai na fydd amcangyfrifon poblogaeth sy'n seiliedig ar ddulliau arolwg sefydledig yn gymaradwy rhwng safleoedd, mae cryn ansicrwydd amdanynt, a gallant gynnwys camgymeriadau sylweddol ac anfesuradwy (Taylor ac eraill, 2020). Mae amcangyfrifon o boblogaeth fridio gylfinirod Cymru yn amrywio o 400 (allosod o arolwg ailadrodd sampl fach, Johnstone ac eraill, 2007) i >1,000 o barau bridio, er nad yw'n fwy na 1,700 o barau bridio (allosod o ail arolwg BirdAtlas ledled Cymru, Taylor ac eraill, 2020).
- 2.11 Mae'r amser modelu i ddifodiant y gylfinir fel rhywogaeth fridio yn annibynnol ar ansicrwydd ym maint amcangyfrifedig y boblogaeth, oherwydd ei fod yn seiliedig ar fetrig newid poblogaeth o -5% y flwyddyn (yn deillio o ddata BBS 2019 ar gyfer Cymru). Mae mesur cymharol y newid yn cael ei ystyried yn fwy cadarn yn ystadegol nag amcangyfrifon poblogaeth. Mae modelu yn cynhyrchu'r un amcangyfrif difodiant p'un a yw'r boblogaeth gychwynnol yn fawr (1,000 pâr) neu'n fach (400 pâr).
- 2.12 Mae asesiad o ddata gofodol yn awgrymu nad yw'r gylfinir wedi'i ddsbarthu'n gyfartal ledled Cymru: mae >88% o'r boblogaeth a **90% o'i gwasgariad mewn tri Datganiad Ardal Cyfoeth Naturiol Cymru** yn unig (Gogledd-ddwyrain, Gogledd-orllewin a Chanolbarth Cymru), gyda 48% yng Ngogledd-orllewin Cymru yn unig (Taylor ac eraill, 2020). Fel mewn rhannau eraill o'r DU, cynhyrchiant bridio gwael yw prif ysgogydd dirywiad y boblogaeth yng Nghymru. Ar gyfartaledd, dyma 0.31 o gywion fesul pâr y flwyddyn, neu un cyw bob tair blynedd. Ar gyfer **sefydlogrwydd y boblogaeth yng Nghymru, mae angen cynhyrchiant o 0.63 cyw y pâr y flwyddyn** (Taylor ac eraill, 2020), **neu chwe chyw o fewn oes atgenhedlu pâr o ddeg mlynedd**.
- 2.13 Yng **Nghynhadledd y Gylfinir Cymru** ym mis Ionawr 2018, cytunwyd ar bum thema fel y blaenoriaethau allweddol ar gyfer gweithredu camau cadwraeth y gylfinir yng Nghymru. Y rhain oedd:
- Sefydlu grŵp gweithredu gylfinirod Cymru gyfan i bennu cyfeiriad strategol gweithredu cadwraeth gylfinirod yng Nghymru.
 - Cyflwyno rhaglen adfer poblogaethau allweddol o gylfinirod.
 - Ymchwilio i gynlluniau rheoli tir gylfinirod a chynnig argymhellion iddynt.
 - Cynnwys ffermwyr a pherchnogion tir.
 - Codi ymwybyddiaeth y cyhoedd o ddirywiad gylfinirod sy'n bridio.
- 2.14 Yn hanesyddol, ni fu gweithgor cenedlaethol ffurfiol ar gyfer y gylfinir. Felly, cynullwyd **Gylfinir Cymru / Curlew Wales**, fforwm aml-bartner, gan Cyfoeth Naturiol Cymru (CNC) yn fuan ar ôl Cynhadledd y Gylfinir Cymru a rhoddwyd y dasg iddo o bennu cyfeiriad strategol er mwyn adfer y gylfinir yng Nghymru. Sefydlodd Gylfinir Cymru saith blaenoriaeth:
- **Cefnogaeth ariannol** i leihau colledion wyau a chywion ar draws y dirwedd ehangach er mwyn cynyddu **cynhyrchiant bridio** i gynnal a chynyddu poblogaethau.

- Nodi **Ardaloedd Gylfinirod Pwysig** a chynnal monitro llinell sylfaen safonol.
- **Dadlau** dros ddigon o adnoddau i gynghori, i annog ac i gynorthwyo ffermwyr i gael mynediad at unrhyw **gynlluniau rheoli tir arfaethedig er budd y gylfinir**.
- **Cyllid** i fod ar gael ar gyfer **rheolwr rhaglen gylfinirod Cymru** pwrpasol a gweithgareddau rheoli tir cysylltiedig mewn ardaloedd gylfinirod pwysig.
- **Adolygu mapiau sensitifrydd rheoli tir** yng Nghymru a mabwysiadu'r egwyddor y dylai safleoedd ar gyfer ehangu coedwigoedd ac ynni adnewyddadwy yn y dyfodol osgoi ardaloedd sy'n cynnwys >5 pâr.
- **Datblygu rhaglen tagio GPS** ar raddfa fawr i ddeall symudiadau gylfinirod sy'n bridio mewn tirweddau a ffermir i lywio'r gwaith o lunio cynlluniau amaeth-amgylcheddol yn y dyfodol.
- **Datblygu** dealltwriaeth o **fanteision niferus** cadwraeth y gylfinir (e.e. treftadaeth naturiol a diwylliannol, fframweithiau polisi).

2.15 Er mwyn diogelu'r amgylchedd a'r cyfalaf naturiol rydym i gyd yn dibynnu arnynt, mae'n bwysig bod y **Cynllun Ffermio Cynaliadwy** arfaethedig, a fydd yn cymryd lle trefniadau'r Cynllun Ffermio Cynaliadwy cyfredol erbyn 2025/26, yn hyrwyddo adnoddau naturiol a gwytnwch ecosystemau ac yn hwyluso'r gwaith o adfer rhywogaethau fel rhan o'r ymateb i'r argyfwng natur. O'i roi yn ei gyd-destun, mae 2026 saith mlynedd cyn y senario a ragwelir ar gyfer difodiant y gylfinir yng Nghymru (Taylor ac eraill, 2020). Mae angen dybryd erbyn hyn i ganolbwyntio ar fesurau adfer dros dro a all fod ar waith cyn lansio **Cynllun Ffermio Cynaliadwy** arfaethedig ac i annog ffermydd i gytuno ar gytundebau tirwedd effeithiol i gynorthwyo cadwraeth y gylfinir yng Nghymru.

2.16 Bydd y cynllun gweithredu hwn, a baratir gan Gylfinir Cymru ac sy'n eiddo iddo, yn cwmpasu deng mlynedd (2021–2031) a bydd yn cael ei ddiweddarau o bryd i'w gilydd. Bydd yn cael ei adolygu yn 2026 i fesur cynnydd ac i sicrhau ei fod yn cyd-fynd ag adolygiad 2025 o **Gynllun Gweithredu Rhywogaeth Sengl Rhyngwladol ar gyfer Cadwraeth y Gylfinir yr AEWA**.

3 Polisi a deddfwriaeth berthnasol

3.1 Yng Nghymru, mae gylfinirod sy'n bridio a rhai nad ydynt yn bridio yn cael eu diogelu'n llawn trwy gydol y flwyddyn. Rhestrir y rhywogaeth fel dan beth bygythiad ar Restr Goch Fyd-eang yr Undeb Rhyngwladol dros Gadwraeth Natur yn seiliedig ar ei statws cadwraeth fyd-eang niweidiol ac fel mewn perygl ym Mhrydain gan Stanbury ac eraill (2017). Yn ogystal, mae'r gylfinir yn Aderyn o Bryder Cadwraethol ar y rhestr goch yn y DU (Eaton ac eraill, 2016) a Chymru (Johnstone a Bladwell, 2016).

Offeryn	Disgrifiydd	Thema
Rhyngwladol		
Confensiwn Bonn	Atodiad II	Polisi a deddfwriaeth diogelu Ewrop
Confensiwn Bern	Atodiad III	Polisi a deddfwriaeth diogelu Ewrop
Cyfarwyddeb Adar yr UE	Atodiad II/B	Polisi a deddfwriaeth diogelu Ewrop

Y Confensiwn ar Gadwraeth Rhywogaethau Mudol Anifeiliaid Gwyllt	Cynllun Gweithredu Rhywogaeth Sengl Rhyngwladol yr AEWA	Cynllun gweithredu rhyngwladol
Rhestr Goch Fyd-eang yr Undeb Rhyngwladol dros Gadwraeth Natur	Dan beth bygythiad	Statws cadwraeth byd-eang
Rhestr Goch Ewrop (BirdLife, 2015)	Dan fygythiad	Statws cadwraeth Ewropeaidd
Prydain Fawr / Y DU		
Asesiad Prydain Fawr yr Undeb Rhyngwladol dros Gadwraeth Natur	Mewn perygl	Statws cadwraeth Prydain Fawr
Adar o Bryder Cadwraethol (Y DU)	Ar y rhestr goch	Statws cadwraeth y DU
Cymru		
Deddf yr Amgylchedd (Cymru) 2016	Rhywogaethau adran 7 o'r pwys mwyaf	Polisi a deddfwriaeth genedlaethol
Deddf Llesiant Cenedlaethau'r Dyfodol (Cymru) 2015	Nod 2: Ecosystemau gwydn	Polisi a deddfwriaeth genedlaethol
Adar o Bryder Cadwraethol (Cymru)	Ar y rhestr goch	Statws cadwraeth cenedlaethol

4 Fframwaith gweithredu

4.1 Mae'r fframwaith gweithredu wedi'i ddatblygu gan ddefnyddio safonau y cytunwyd arnynt yn rhyngwladol, gan gynnwys gwerthuso camau gweithredu, pwysau a bygythiadau, ac ymyriadau/gweithgareddau mesuradwy.

4.2 Er mwyn cynyddu llwyddiant bridio gylfinirod a rhwystro dirywiad yn y boblogaeth, y prif fygythiadau a phroblemau i fynd i'r afael â nhw dros y deg mlynedd nesaf yw:

- **Yr hyn sy'n ysgogi cynhyrchiant isel ar hyn o bryd**, sy'n cynnwys cyfraddau ysglyfaethu anghynaliadwy, gweithgareddau torri gwair, a cholli/diraddio cynefinoedd bridio a feddiannir a achosir gan newidiadau mewn arferion amaethyddol a throi cynefinoedd agored yn goetiroedd/coedwigaeth.
- **Sicrhau bod pecyn cymorth ar gael i alluogi ffermwyr a rheolwyr tir i gydweithio** ar raddfa'r dirwedd i gyflawni'r canlyniadau sy'n ofynnol gan ylfinirod sy'n bridio gan ddefnyddio'r dystiolaeth orau sydd ar gael.
- **Cefnogi ymgyrchoedd ymwybyddiaeth y cyhoedd ac addysg** i ddylanwadu ar ddewisiadau a galwadau defnyddwyr am gynhyrchion amaethyddol sy'n cefnogi dulliau rheoli sy'n gyfeillgar i gylfinirod.

4.3 Amcanion lefel uchel

Nod hirdymor y cynllun hwn (ar ôl 2031) yw sefydlu ac adfer gylfinirod sy'n bridio i rannau o'u gwasgariad a feddiannwyd yn y gorffennol, trwy gryfhau ac ehangu'r rhwydwaith gofodol o Ardaloedd Gylfinirod Pwysig a'r rhwydwaith o ardaloedd gwarchoddedig.

Yn y **tymor byr** (2031), dylid cyflwyno mesurau a fydd yn mynd i'r afael â dirywiad gylfinirod sy'n bridio trwy sicrhau llwyddiant bridio cynaliadwy o fewn y rhwydwaith o Ardaloedd Gylfinirod Pwysig, lle mae sefydliadau arweiniol yr Ardaloedd Gylfinirod Pwysig a phencampwyr sy'n cyflawni camau cadwraeth yn cael eu cefnogi'n ariannol ac yn ddeallusol a lle mae gan gymunedau y pŵer i weithredu.

4.4 Allbynnau adfer a meini prawf perfformiad

Bydd angen cyflwyno camau gweithredu (gweler Adran 7) er mwyn cyflawni chwe allbwn allweddol:

Allbwn 1.	Sefydlu ac actifadu tîm adfer i roi'r cynllun gweithredu ar waith. Blaenoriaeth: Allweddol
Allbwn 2.	Datblygu'r pecyn cymorth cadwraeth a cheisio cyllid i gychwyn camau priodol i atal dirywiad y gylfinir yng Nghymru trwy gynyddu llwyddiant bridio i >0.6 cyw/pâr/blwyddyn. Blaenoriaeth: Allweddol
Allbwn 3.	Adeiladu'r sylfaen dystiolaeth trwy fonitro nifer y gylfinirod sy'n bridio (llinell sylfaen) ac ymateb y boblogaeth (nifer y parau bridio a llwyddiant bridio) i fesurau rheoli cynefinoedd a rheoli ysglyfaethwyr. Blaenoriaeth: Allweddol
Allbwn 4.	Rheoli neu ddileu pwysau a bygythiadau sylweddol i wytnwch poblogaeth y gylfinir yn yr Ardaloedd Gylfinirod Pwysig. Blaenoriaeth: Allweddol
Allbwn 5.	Mentrau cyd-ddylunio gyda'r diwydiant ffermwyr a rheoli anifeiliaid hela a chymunedau lleol / y cyhoedd yn ehangach, ochr yn ochr â datblygu mentrau gwyddoniaeth dinasyddion i weithio gyda'i gilydd ar gyflawni. Blaenoriaeth: Allweddol
Allbwn 6.	Dylanwadu ar y gwaith o ddatblygu polisiâu pecyn cymorth i gynorthwyo rheolwyr tir i gyflawni ar gyfer gylfinirod sy'n bridio a manteision amgylcheddol/cymdeithasol ehangach sy'n cefnogi'r cysyniad o 'nwyddau cyhoeddus' a gwasanaethau cyhoeddus. Blaenoriaeth: Allweddol

Manteision amgylcheddol a chymdeithasol-economaidd ehangach

- 4.5 Cydnabyddir fwyfwy bod amgylcheddau naturiol yn bwysig i rywogaethau planhigion ac anifeiliaid yn y gwyllt, ond hefyd oherwydd eu bod yn darparu manteision uniongyrchol ac anuniongyrchol i bobl ar ystod o raddfeydd. Mae strategaeth gadwraeth fodern wedi esblygu i gynnwys mwy o bwyslais ar ddeall a chyfleu i'r cyhoedd y manteision ehangach y mae natur yn eu cynnig i gymdeithas.
- 4.6 Mae astudiaeth wedi'i chomisïynu yn nodi manteision niferus cadwraeth y gylfinir, wedi'i fframio yng nghyd-destun meddwl yn wleidyddol, sy'n dangos manteision economaidd-gymdeithasol ac amgylcheddol ehangach (Hoodless ac eraill, 2021, dan adolygiad).

- 4.7 Mae angen nodi a hyrwyddo'r gwasanaethau diwylliannol a ddarperir gan ylfinirod sy'n bridio. Gallai'r rhain gynnwys rôl y gylfinir mewn diwinyddiaeth a ffydd (e.e. y cysylltiad â Sant Beuno), caneuon, penillion, celf ac addysg, a chyfraniad y rhywogaeth at les a gwerthfawrogiad pobl o fioamrywiaeth tir ffermio yng nghefn gwlad Cymru.

5. Ardaloedd Gylfinirod Pwysig (ICA)

- 5.1 Mae cadwraeth effeithiol yn dibynnu ar dystiolaeth dda i lywio'r broses o wneud penderfyniadau ar bob cam o adfer rhywogaethau, o nodi'r rhesymau diagnostig dros ddirywiad, trwy ddyfeisio a defnyddio datrysiadau, i asesu effeithiolrwydd ymateb y boblogaeth. Mae blaenoriaethu yn hanfodol, fel bod adnoddau cyfyngedig yn cael eu targedu ac yn cael yr effaith gadwraethol fwyaf.
- 5.2 **Mae angen rhwydwaith mawr a chydlynol o dirweddau bridio sy'n gyfeillgar i gylfinirod ledled Cymru.** Er mwyn sicrhau'r cyfleoedd mwyaf posibl i adfer y gylfinir yng Nghymru, bydd y cynllun hwn yn mabwysiadu dull wedi'i dargedu â ffocws, gan weithredu mewn 12 **Ardal Gylfinirod Bwysig** (ICAs) ymgeisiol (Tabl 2; Ffigur 1). Mae'r rhain mewn **tri Datganiad Ardal CNC** (Gogledd-orllewin, Gogledd-ddwyrain a Chanolbarth Cymru) a gyda'i gilydd maent yn cynrychioli cymaint â 65% o boblogaeth fridio gylfinirod Cymru o bosibl. Er y bydd y rhwydwaith ICA a nodwyd yn ganolbwynt i ymdrechion adfer, dylai unrhyw dir â gylfinirod bridio fod yn gymwys i dderbyn taliadau rheoli tir i ddarparu cynefin ffafriol sy'n diwallu anghenion ecolegol y rhywogaeth hon.
- 5.3 Er gwaethaf ansicrwydd, mae'r 12 o Ardaloedd Gylfinirod Pwysig yn adlewyrchu ein dealltwriaeth gyfredol o strwythur poblogaeth y gylfinir ac rydym o'r farn mai nhw yw'r unedau rheoli daearyddol priodol i warchod y gylfinir. Rydym o'r farn bod adfer y gylfinir ar draws y rhwydwaith ICA yn bwysig ar gyfer sicrhau cynrychiolaeth ddaearyddol ac ecolegol y gylfinir yng Nghymru, ac i sicrhau cadwraeth amrywioldeb genetig. Os daw tystiolaeth i'r amlwg bod angen Ardaloedd Gylfinirod Pwysig ychwanegol ar gyfer hyfywedd hirdymor y rhywogaeth, bydd y rhain yn cael eu hadolygu.
- 5.4 Rhaid i strategaeth gadwraeth gylfinirod effeithiol yng Nghymru fynd i'r afael â sbardun ecolegol allweddol newid: llwyddiant bridio gwael. Er ei fod yn heriol, bydd pob ICA yn pennu targed cynhyrchiant o >0.6 cyw/pâr/blwyddyn. Er mwyn cyflawni hyn, bydd angen **buddsoddiad cyfalaf sylweddol** yn seiliedig ar dair cydran:

Cydran 1: Adeiladu'r sylfaen dystiolaeth.

Cydran 2: Diogelu safleoedd a thaliadau rheoli tir cysylltiedig i ddarparu cynefinoedd bridio ffafriol (mae hyn yn cynnwys taliadau rheoli tir mewn safleoedd gwarchoddedig a'r tu allan iddynt).

Cydran 3: Hyrwyddo a mabwysiadu arferion rheoli ffafriol (gan gynnwys rheoli ysglyfaethwyr yn gyfreithiol) sy'n ceisio cytundebau cynllunio ffermio / rheoli tir cynaliadwy gyda rheolwyr tir mewn Ardaloedd Gylfinirod Pwysig sydd o fudd i ylfinirod sy'n bridio.

- 5.5 Yn y bôn, mae gan y cynllun gweithredu hwn ar gyfer gwarchod y gylfinir yng Nghymru dri gofyniad allweddol, sef cynllunio, gweithredu ac adolygu:

- **Cynllunio:** Pennu meini prawf perfformiad ar gyfer pob ICA yn seiliedig ar fetrigau helaethrwydd, demograffeg a maint y rheolaeth, ac asesu a yw'r targedau hyn yn cael eu cyflawni. Nodi cyfyngiadau sy'n gweithredu ar draws y rhwydwaith o Ardaloedd Gylfinirod Pwysig i nodi'r rheolaeth ffafriol sy'n ofynnol i sicrhau rheolaeth briodol a chynaliadwy trwy bolisïau'r llywodraeth (e.e. taliadau marchnad sy'n gysylltiedig â gylfinirod a nwyddau amgylcheddol) a/neu brosiectau a ariennir gan arian nad ydynt yn gyhoeddus (e.e. LIFE Nature, Cronfa Dreftadaeth y Loteri Genedlaethol) i fynd i'r afael â chyfyngiadau allweddol.
- **Gweithredu:** Yn dibynnu ar gyllid, dechrau cydrannau 1–3 (fel yr amlinellwyd uchod) ar draws y rhwydwaith o Ardaloedd Gylfinirod Pwysig, a lle bo hynny'n briodol y tu allan i'r rhwydwaith o Ardaloedd Gylfinirod Pwysig.
- **Adolygu:** Bydd y cynllun gweithredu hwn yn cael ei adolygu yn 2026 i fesur cynnydd, yn dilyn yr adolygiad o Gynllun Gweithredu Rhywogaeth Sengl Rhyngwladol ar gyfer Cadwraeth y Gylfinir yr AEWA yn 2025.

Mae'r 12 o Ardaloedd Gylfinirod Pwysig yn adlewyrchu ein dealltwriaeth gyfredol o boblogaethau gylfinirod bridio a'y gwasgariad a'u strwythur yng Nghymru. Fe'u dewiswyd gan bartneriaid Gylfinir Cymru ac maent wedi'u hadeiladu o amgylch cyfuniad o wybodaeth leol, arolygon cyfoes a modelu poblogaeth, a lleoliadau lle mae pobl a sefydliadau brwdfrydig iawn ar gael ar gyfer cymryd y camau gweithredu angenrheidiol ar raddfa ddigonol i warchod gylfinirod sy'n bridio. Rydym o'r farn bod adfer y gylfinir ar draws y rhwydwaith ICA yng Nghymru yn bwysig ar gyfer cynnal cynrychiolaeth ddaearyddol ac ecolegol gylfinirod sy'n bridio, ac fel mecanwaith i ddiogelu cyfanrwydd amrywioldeb genetig y gylfinir. Os daw tystiolaeth newydd i'r amlwg bod angen Ardaloedd Gylfinirod Pwysig ychwanegol neu newidiadau ffiniau ar gyfer hyfywedd hirdymor y rhywogaeth, bydd y rhwydwaith ICA yng Nghymru yn cael ei adolygu yn unol â hynny.

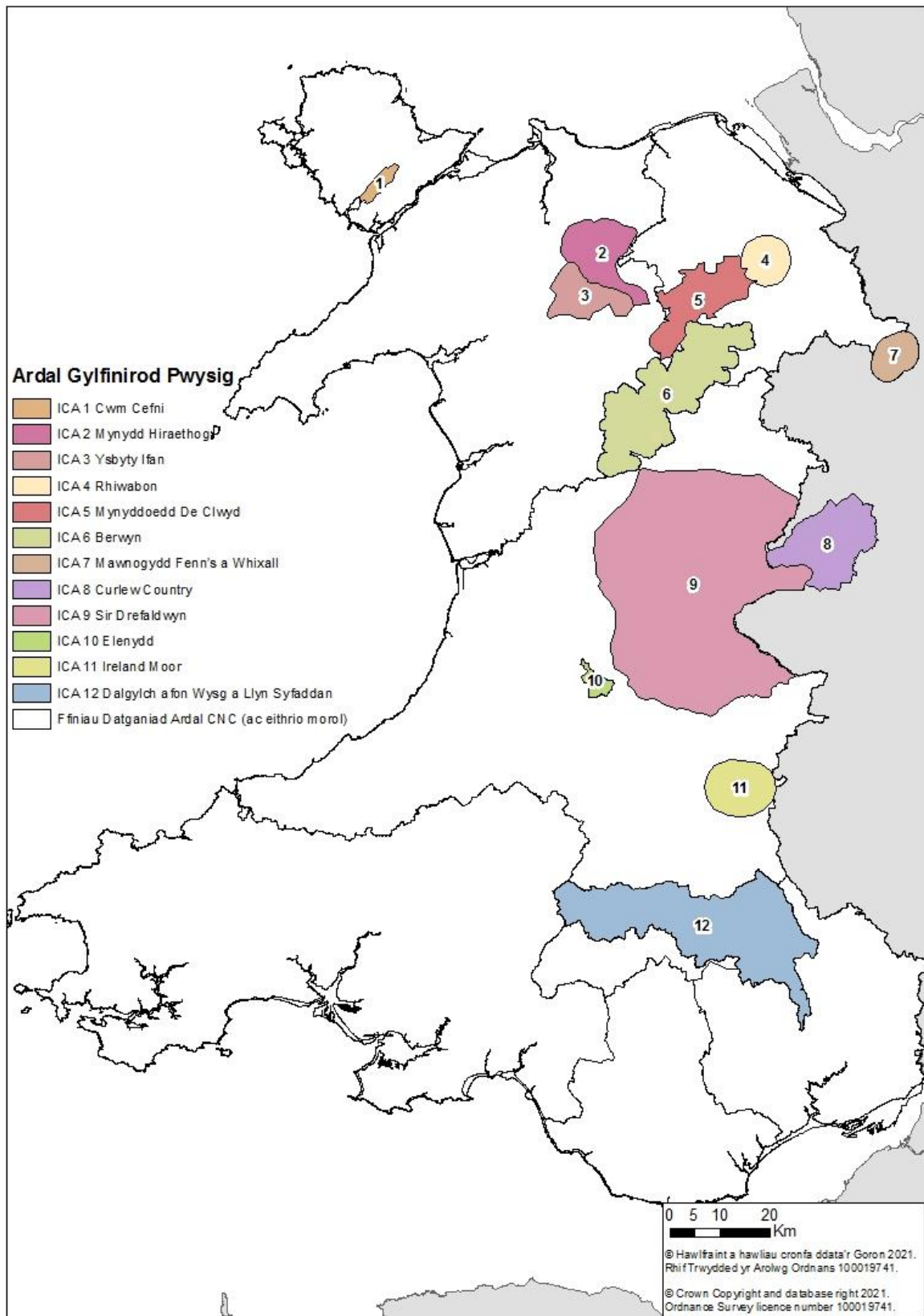
Tabl 2. Amcangyfrifon o boblogaeth gylfinirod sy'n bridio (nifer y parau bridio) ar gyfer Ardaloedd Gylfinirod Pwysig yng Nghymru.

Ardal Gylfinirod Bwysig	Cyfeirnod yr Ardal Gylfinirod Bwysig (ICA)	Awdurdod lleol	Datganiad Ardal CNC	Maint y boblogaeth a ragwelir yn 2020 (parau) ¹	Hyder yn amcangyfrif y boblogaeth ¹
Cwm Cefni	ICA 1	Ynys Môn	Gogledd-orllewin Cymru	7-8	Da
Mynydd Hiraethog	ICA 2	Conwy	Gogledd-orllewin Cymru	30-35	Da
Ysbyty Ifan	ICA 3	Conwy	Gogledd-orllewin Cymru	20	Canolig
Rhiwabon	ICA 4	Wrecsam	Gogledd-ddwyrain Cymru	35-40	Canolig
Mynyddoedd De Clwyd ²	ICA 5	Sir Ddinbych	Gogledd-ddwyrain Cymru	51	Gwael
Berwyn	ICA 6	Gwynedd	Gogledd-ddwyrain Cymru	35	Gwael
Mawnogydd Fenn's a Whixall	ICA 7	Wrecsam	Gogledd-ddwyrain Cymru	6	Gwael
Curlew Country	ICA 8	Powys	Canolbarth Cymru	5	Gwael
Sir Drefaldwyn	ICA 9	Powys	Canolbarth Cymru	40	Da
Elenydd	ICA 10	Powys	Canolbarth Cymru	6-7	Da
Ireland Moor	ICA 11	Powys	Canolbarth Cymru	11	Gwael
Dalgylch afon Wysg a Llyn Syfaddan	ICA 12	Sir Frycheiniog	Canolbarth Cymru	9	Gwael
Cyfanswm				255-267	Canolig

Nodiadau

- 1 Mae'r ffigurau a'r gwerthoedd hyder hyn yn seiliedig ar naill ai ddata arolwg cyfoes (celloedd gwyrdd), amcangyfrifon wedi'u modelu (celloedd oren) neu farn arbenigol (celloedd llwyd).
- 2 Mae Mynyddoedd De Clwyd yn cynnwys Mynydd Llantysilio (arolwg: 7 pâr), Dyffryn Dyfrdwy (model: 33 pâr) a Chwm Morwynion (model: 11 pâr).

Ffigur 1. Lleoliad Ardaloedd Gylfinirod Pwysig yng Nghymru.



6. Meini prawf perfformiad adfer

- 6.1 Rhagofyniad ar gyfer cyflawni'r allbynnau yn adran 4.4 yw cael data monitro llinell sylfaen ac ôl-ymyrraeth digon cadarn i benderfynu a yw gylfinirod sy'n bridio wedi ymateb yn gadarnhaol i ymyrraeth. Bydd y data hwn yn caniatáu i ni werthuso'r camau adfer a restrir yn Adran 7.
- 6.2 Asesir camau adfer gylfinirod sy'n bridio yn erbyn meini prawf perfformiad safonol a fydd yn cynnwys targedau penodol ar gyfer pob Ardal Gylfinirod Bwysig (e.e. nifer y parau bridio, llwyddiant deor a chynhyrchedd) ac fe'u dyluniwyd o amgylch dau ddull sydd:
- 1) yn adlewyrchu statws cadarnhaol gylfinirod sy'n bridio; a
 - 2) yn nodi rheolaeth effeithiol o fygythiadau neu eu dileu.
- 6.3 Yn dibynnu ar gyllid, cynhelir asesiadau cynefinoedd, gan ddefnyddio mesurau safonol, yn y flwyddyn gyntaf i sefydlu llinell sylfaen o ansawdd ar y safle a rhoi'r gallu iddo gyflawni holl anghenion ecolegol gylfinirod sy'n bridio, a chânt eu hailadrodd yn 2025/2030 i bennu lefel y newid.
- 6.4 Bydd cyflawniad allbynnau adfer yn cael ei fesur yn erbyn y meini prawf perfformiad canlynol:
- Mae **prif sefydliad ICA** wedi'i gytuno i bob ardal i ddatblygu'r camau cadwraeth gofynnol.
 - Mae cyfranogiad **cymunedol eang** wedi'i sefydlu'n llwyddiannus wrth fonitro a rheoli i sicrhau cynwysoldeb a chyfrifoldeb/perchnogaeth ar y cyd. Lle bo modd, bydd **pencompwyr gylfinirod lleol** yn cael eu nodi ar gyfer pob ICA.
 - **Dull monitro safonol** sy'n cynnwys gwyddoniaeth broffesiynol a dinasyddion sy'n dangos bod nifer y parau gylfinirod bridio yn sefydlog neu'n cynyddu.
 - Mae **camau cadwraeth** sydd wedi'u teilwra i'r ICA unigol wedi cael **eu nodi a'u cychwyn**.
 - Adroddir ar **asesiadau cyflwr safle** gan **brif sefydliad yr ICA** a **phencampwyr lleol** i **weithgor ICA** a fydd yn asesu cynnydd ac yn cefnogi'r gwaith o bennu cyfeiriad camau cadwraeth.
- 6.5 Bydd pob ICA yn cael ei graddio yn ôl maint y boblogaeth (nifer y parau bridio) ac yn cael categori risg o ddifodiant. Bydd y broses hon yn cynorthwyo'r broses o wneud penderfyniadau ar frys o ran cadwraeth ar gyfer adfer y gylfinir ym mhob ICA yn y rhwydwaith.
- 6.6 Ymhen pump a deg mlynedd, bydd monitro'n llywio lefel yr aiddosbarthu ar draws y gyfres ICA pan fydd y meini prawf llwyddiant wedi'u bodloni ar gyfer amcanion 2, 3, 4 a 5.
- Allbwn 1: Sefydlu ac actifadu tîm adfer i roi'r cynllun gweithredu ar waith.**
- 6.7 Un o ganlyniadau Cynhadledd y Gylfinir Cymru (2018) oedd sefydlu grŵp gweithredu gylfinirod Cymru. Cyflawnwyd hyn ym mis Mehefin 2018 gyda datblygiad Gylfinir Cymru / Curlew Wales. Bellach mae'n ofynnol i weithgor ICA ddechrau a goruchwylio'r gwaith cadwraeth gylfinirod ar draws y rhwydwaith ICA.

Meini prawf llwyddiant:

- **Gweithgor gweithredol ICA**, sy'n cynnwys prif sefydliadau yr ICA a phencampwyr gylfinirod lleol, sy'n dechrau ac yn sicrhau adferiad gylfinirod ar draws y rhwydwaith o Ardaloedd Gylfinirod Pwysig yng Nghymru.
- **Llwybr cyfathrebu a llywodraethu clir** i'r gweithgor ICA adrodd ar gynnydd i Gylfinir Cymru.

Allbwn 2: Datblygu'r pecyn cymorth cadwraeth a cheisio cyllid i gychwyn camau priodol i atal dirywiad y gylfinir yng Nghymru trwy gynyddu llwyddiant bridio i >0.6 cyw/pâr/blwyddyn.

Meini prawf llwyddiant:

- Sicreir cyllid i ariannu **rheolwr rhaglen gylfinirod Cymru** dros dair blynedd.
- **Cyflwynir rhaglenni gwaith a cheisiadau am gyllid** i gynlluniau cyllido priodol i gyflawni'r mesurau gofynnol er budd y gylfinir o fewn y rhwydwaith ICA.
- **Gwneir buddsoddiad cyfalaf sylweddol i ddiogelu'r gylfinir bridio** trwy gydol oes y cynllun hwn.

Allbwn 3: Adeiladu'r sylfaen dystiolaeth trwy fonitro nifer y gylfinirod sy'n bridio (llinell sylfaen) ac ymateb y boblogaeth (nifer y parau bridio a llwyddiant bridio) i fesurau rheoli cynefinoedd a rheoli ysglyfaethwyr.

- 6.8 Mae tueddiadau mewn parau bridio a llwyddiant bridio yn fesurau demograffig pwysig o hyfywedd poblogaeth. Byddai'r meini prawf hyn yn cael eu bodloni ar gyfer gylfinirod sy'n bridio lle mae gwaith monitro/dadansoddi yn dangos bod y boblogaeth fridio yn sefydlog neu'n cynyddu. Gall y cyfnod penodol o ddeg mlynedd fod yn wahanol yn ôl Ardal Gylfinirod Bwysig yn dibynnu pryd y cynhaliwyd arolygon neu ddadansoddiadau.

Meini prawf llwyddiant:

- **Cynyddu llwyddiant bridio.**
- **Nifer cynyddol o barau bridio.**

Allbwn 4: Rheoli neu ddileu pwysau a bygythiadau sylweddol i wytnwch poblogaeth y gylfinir yn yr Ardaloedd Gylfinirod Pwysig.

- 6.9 Mae deall, rheoli a monitro patrymau defnydd dynol yn y rhwydwaith o Ardaloedd Gylfinirod Pwysig yn effeithiol yn hanfodol ar gyfer cyflawni'r amcanion cadwraeth.

Meini prawf llwyddiant:

- Mae **pwysau** (e.e. ysglyfaethu, torri silwair) a **bygythiadau a nodwyd** (e.e. ynni adnewyddadwy ar y tir a chyfraddau stocio sy'n arwain at strwythur tywarchen anaddas) ym mhob ICA yn cael eu lleihau i'r eithaf.

Allbwn 5: Mentrau cyd-ddylunio gyda'r diwydiant ffermwyr a rheoli anifeiliaid hela a chymunedau lleol / y cyhoedd yn ehangach, ochr yn ochr â datblygu mentrau gwyddoniaeth dinasyddion i weithio gyda'i gilydd ar gyflawni.

- 6.10 Bydd yn hanfodol ymgysylltu â ffermwyr a rheolwyr tir eraill ar draws pob ICA os ydym am gael yr effaith ddymunol ar raddfa fawr ar boblogaethau gylfinirod. Felly, bydd yn hanfodol meithrin perthnasoedd gwaith da gyda chlystyrau o ffermwyr ym mhob ICA a darparu ystod o weithgareddau i annog pobl i gymryd rhan.

Meini prawf llwyddiant:

- **Sefydlu neu gryfhau rhwydweithiau lleol o ffermwyr** a rheolwyr tir eraill ym mhob ICA i hwyluso gweithio ar y cyd.
- **Nodi a chefnogi 'pencampwyr gylfinirod'** sy'n hwyluso ymgysylltiad cymunedol ym mhob ICA.
- **Mae ymgysylltu â'r gymuned ym mhob ICA yn arwain at newid sylweddol yn ymwybyddiaeth y gymuned a'u gwerthfawrogiad o ylfinirod** (e.e. diwrnodau arddangos, teithiau cerdded wedi'u tywys).
- Mae **moeseg gymunedol gref** ar draws y rhwydwaith ICA yn caniatáu cyfnewid gwybodaeth, rhannu cynnydd, a dull 'gallu gwneud' tuag at gadwraeth y gylfinir.

Allbwn 6: Dylanwadu ar y gwaith o ddatblygu polisïau pecyn cymorth i gynorthwyo rheolwyr tir i gyflawni ar gyfer gylfinirod bridio a manteision amgylcheddol/cymdeithasol ehangach sy'n cefnogi'r cysyniad o 'nwyddau cyhoeddus' a gwasanaethau cyhoeddus.

- 6.11. Mae cadwraeth y gylfinir yng Nghymru yn cael ei ddarparu/cynorthwyo gan Lywodraeth Cymru, Cyfoeth Naturiol Cymru, cyrff anllywodraethol amgylcheddol, busnesau, tîrfeddianwyr, ffermwyr ac unigolion preifat, yn aml yn gweithio mewn partneriaeth. Mae rhai llwyddiannau, ond mae ein harfarniad yn dangos nad yw'r rhain wedi bod yn ddigonol i atal neu wrthdroi colli'r gylfinir yng Nghymru.
- 6.12. Mae effaith ddynol yn dreiddiol ar y tirweddau y mae gylfinirod bridio yn dibynnu arnynt – mae effaith newid yn yr hinsawdd i'w themlo ym mhobman, ac mae polisïau ffermio yn effeithio'n uniongyrchol ar fwyafrif y tir.

Meini prawf llwyddiant:

- **Datblygu polisïau a strategaethau**, megis y Cynllun Ffermio Cynaliadwy, Cymru'r Dyfodol (y Fframwaith Datblygu Cenedlaethol), Datganiadau Ardal CNC ac ati sydd wedi'u cynllunio i sicrhau lle i fyw, gweithio a chwarae, cynhyrchu

bwyd, a defnyddio adnoddau naturiol yn gynaliadwy, gan alluogi gylfinirod i ffynnu.

- Yn dilyn rhwymedigaethau deddfwriaethol, rhoddir **statws safle gwarchoddedig i boblogaethau gylfinirod ICA**, lle mae'r safle'n bodloni'r meini prawf cymhwyso.
- **Comisiynu astudiaeth** i nodi manteision niferus cadwraeth y gylfinir, sydd yn gwneud y canlynol:
 - Yn nodi'r **cyfrifoldebau a'r fframweithiau cyfreithiol** i warchod gylfinirod sy'n bridio yng Nghymru.
 - Yn gwerthuso'r rhesymeg dros gymhwyso dulliau **gwasanaethau ecosystemau / cyfalaf naturiol** i gadwraeth gylfinirod, a dichonoldeb eu defnyddio.
 - Yn nodi'r holl fanteision posibl sy'n gysylltiedig â gylfinirod bridio a'u cynefinoedd.
 - Yn darparu enghreifftiau o fentrau adar hirgoes bridio blaenorol sy'n dangos manteision ehangach.
 - Yn **darparu argymhellion** ar gyfer gwaith yn y dyfodol, e.e. asesiad cyflym o wasanaethau ecosystemau mewn ardaloedd dethol o ylfinirod sy'n bridio, arolygon o randdeiliaid lleol i wella dealltwriaeth o fanteision cadwraeth y gylfinir i bobl ac ati.

6.14 Yn y pen draw, bydd ein gallu i warchod gylfinirod sy'n bridio yng Nghymru yn dibynnu ar adnoddau. Bydd **cyfarfod brys** rhwng Llywodraeth Cymru, Cyfoeth Naturiol Cymru a Gylfinir Cymru yn cael ei gynnull pe bai un neu fwy o'r **'trothwyon rhybuddio'** canlynol yn cael eu bodloni:

- i. Os bydd poblogaeth y rhwydwaith ICA yn gyffredinol yn disgyn o dan 100 pâr bridio.
- ii. Os bydd maint poblogaeth y rhwydwaith ICA yn gyffredinol yn gostwng mwy na 25% mewn cyfnod o dair blynedd yn olynol.
- iii. Os bydd cynhyrchiant cymedrol ICA yn disgyn o dan 0.3 cyw/pâr/blwyddyn am dair blynedd fridio yn olynol.
- iv. Os bydd digwyddiadau annisgwyl eraill yn digwydd sy'n debygol o effeithio'n sylweddol ar y boblogaeth.

7 Canlyniadau a chamau gweithredu

Mae'r rhan hon o'r cynllun gweithredu yn rhestru'r camau allweddol a fydd yn datblygu'r gwaith o gadwraeth gyflnirod yng Nghymru. Mae ein fframwaith gweithredu yn mabwysiadu'r un fformat ag a amlinellir yng Nghynllun Gweithredu Rhywogaeth Sengl Rhyngwladol ar gyfer Cadwraeth y Gylfinir yr AEWA (gweler Brown 2015) ac yn nodi gweithredoedd o gynllun yr AEWA a fydd yn cael eu cyflawni yng Nghymru (wedi'u hamlygu mewn print trwm a'u cyfeirio gyda'r rhif gweithredu perthnasol). Ar gyfer pob cam gweithredu, gwneir asesiad o'i frys a'i bwysigrwydd (fel y nodwyd yn y golofn 'Blaenoriaeth'), yn ogystal â'r amserlen ar gyfer ei gyflawni.

Graddfeydd blaenoriaeth	
Allweddol	Camau gweithredu sy'n cyflawni tuag at ganlyniadau a fydd yn helpu i atal dirywiad cyflym yn y boblogaeth o >30% dros 10 mlynedd (h.y. i fynd i'r afael â 'bygythiadau allweddol').
Uchel	Camau gweithredu sy'n cyflawni tuag at ganlyniadau a fydd yn helpu i atal dirywiad cyflym yn y boblogaeth o 20-30% dros 10 mlynedd (h.y. i fynd i'r afael â 'bygythiadau uchel').
Canolig	Camau gweithredu sy'n cyflawni tuag at ganlyniadau a fydd yn helpu i atal gostyngiadau cymharol araf, ond sylweddol, o 10-20% dros 10 mlynedd (h.y. i fynd i'r afael â bygythiadau 'uchel').
Isel	Camau gweithredu sy'n cyflawni canlyniadau a fydd yn helpu i atal dirywiad poblogaethau lleol neu sy'n debygol o gael effaith fach yn unig ar y boblogaeth ar draws y rhwydwaith ICA.
Arall	Canlyniad nad yw'n bosibl ei gategoreiddio â'r graddfeydd blaenoriaeth uchod.

Amserlenni	
Parhaus	Cam gweithredu parhaus neu flynyddol.
Tymor byr	Wedi'i gwblhau o fewn yr un neu ddwy flynedd nesaf.
Tymor canolig	Wedi'i gwblhau o fewn yr un i bum mlynedd nesaf.
Hirdymor	Wedi'i gwblhau o fewn yr un i ddeng mlynedd nesaf.

Allbwn 1. Sefydlu ac actifadu tîm adfer i roi'r cynllun gweithredu ar waith.

Bygythiad:
Dim cyfeiriad strategol
Diffyg cydweithio

Canlyniad	Cam gweithredu a chwmpas	Blaenoriaeth	Amserlen	Cyfrifoldeb
1.1 Gweithgor ICA sy'n weithredol ac yn goruchwyllo'r gwaith cadwraeth gylfinirod ar draws y rhwydwaith ICA	Nodi a chytuno ar sefydliadau arweiniol ICA a phencampwyr lleol a fydd yn datblygu 12 cynllun rheoli ICA ac yn cymryd cyfrifoldeb am gamau gweithredu a chyflawni. Bydd pob prif sefydliad ICA yn darparu adroddiad blynyddol ar gynnydd i'r gweithgor ICA.	Allweddol	Tymor byr	Gylfinir Cymru
	Sefydlu gweithgor ICA i gynghori, i arwain ac i drosglwyddo gwybodaeth i gynorthwyo'r gwaith o adfer y gylfinir ar draws y rhwydwaith o Ardaloedd Gylfinirod Pwysig yng Nghymru.	Allweddol	Tymor byr	Gylfinir Cymru
	Sefydlu llwybr cyfathrebu a llywodraethu clir er mwyn i'r gweithgor ICA adrodd ar gynnydd i Gylfinir Cymru.	Uchel	Tymor byr	Gylfinir Cymru

Allbwn 2. Datblygu'r pecyn cymorth cadwraeth a cheisio cyllid i gyhwyn camau priodol i atal dirywiad y gylfinir yng Nghymru trwy gynyddu llwyddiant bridio i >0.6 cyw/pâr/blwyddyn.

Bygythiad:
Colli a diraddio cynefinoedd parhaus o fewn y rhwydwaith ICA
Dirywiad parhaus yn y boblogaeth
Llwyddiant bridio gwael yn brif ysgogydd dirywiad
Ysglyfaethu yn cyfyngu adferiad

Canlyniad	Cam gweithredu a chwmpas	Blaenoriaeth	Amserlen	Cyfrifoldeb
2.1 Nodi'r 12 Ardal Gylfinirod Bwysig ar gyfer gwarchod y gylfinir yng Nghymru	Cynnal arolygon i sefydlu statws poblogaeth cyfoes gylfinirod sy'n bridio (nifer y parau bridio) gan ddefnyddio dulliau safonol. Wrth nodi Ardaloedd Gylfinirod Pwysig, bydd gwerthusiadau'n ystyried hyfywedd poblogaeth a meini prawf llwyddiant.	Allweddol	Tymor byr	Gylfinir Cymru

<p>2.2 Recriwtio rheolwr rhaglen gylfnirod Cymru am o leiaf tair blynedd</p>	<p>Datblygu'r fanyleb swydd ar gyfer rheolwr rhaglen gylfnirod Cymru a cheisio cyllid am o leiaf tair blynedd. Bydd y swydd hon yn cefnogi'r rhwydwaith o brif sefydliadau ICA, pencampwyr a chymunedau lleol, yn rhannu gwybodaeth rhwng arweinwyr a phencampwyr, ac yn ganolbwynt ac yn llysgennad dros gadwraeth y gylfinir yng Nghymru. Yn dibynnu ar sicrhau cyllid.</p>	<p>Allweddol</p>	<p>Tymor byr</p>	<p>Gylfinir Cymru</p>
<p>2.3 Nodi prosiectau rheoli tir a sicrhau cyllid</p>	<p>Nodi rhaglen gyda chostau o fesurau ymyrraeth sy'n ofynnol i fod o fudd i gylfnirod o fewn y rhwydwaith ICA.</p> <p>Cyflwyno ceisiadau cyllid i gynlluniau cyllido priodol y DU, LIC ac CNC.</p> <p>Gweithredu mesurau ymyrraeth cadwraeth (gwella cynefinoedd a rheoli ysglyfaethwyr). Yn dibynnu ar sicrhau cyllid.</p>	<p>Allweddol</p> <p>Allweddol</p> <p>Allweddol</p>	<p>Tymor byr</p> <p>Tymor byr</p> <p>Tymor byr</p>	<p>Arweinwyr ICA</p> <p>Arweinwyr ICA</p> <p>Arweinwyr ICA</p>
<p>Allbwn 3: Adeiladu'r sylfaen dystiolaeth trwy fonitro nifer y gylfnirod sy'n bridio (llinell sylfaen) ac ymateb y boblogaeth (nifer y parau bridio a llwyddiant bridio) i fesurau rheoli cynefinoedd a rheoli ysglyfaethwyr.</p>				
<p>Canlyniad</p>	<p>Cam gweithredu a chwmpas</p>	<p>Blaenoriaeth</p>	<p>Amserlen</p>	<p>Cyfrifoldeb</p>
<p>3.1 Cadarnhau Ardaloedd Gylfnirod Pwysig</p>	<p>Nodi a chadarnhau Ardaloedd Gylfnirod Pwysig.</p> <p>Pennu lefel cynhyrchiant a hyfywedd poblogaeth yr ICA (gweler 1.1).</p>	<p>Canolig</p> <p>Allweddol</p>	<p>Tymor byr</p> <p>Tymor byr</p>	<p>Gylfinir Cymru</p> <p>Gylfinir Cymru</p>
<p>3.2 Monitro Ardaloedd Gylfnirod Pwysig mewn ymateb i ymyriadau rheoli cynefinoedd ac ysglyfaethwyr</p>	<p>Datblygu rhaglen fonitro safonol gymeradwy i ddarparu data a gwybodaeth angenrheidiol ynghylch statws cadwraeth cyfredol y gylfinir ym mhob ICA.</p> <p>Ystyried buddion a dichonoldeb rhaglen farcio, ail-weld a monitro yng Nghymru er mwyn galluogi ymdrech ail-weld barhaus ac i wella gwybodaeth am ardaloedd gaeafu.</p>	<p>Allweddol</p> <p>Canolig</p>	<p>Tymor byr</p> <p>Tymor byr</p>	<p>Gylfinir Cymru</p> <p>Gylfinir Cymru</p>

	Datblygu matrices pwysau a bygythiadau ar gyfer pob ICA ac adolygu cynlluniau rheoli yn rheolaidd i sicrhau eu bod yn cynnwys mesurau priodol i warchod poblogaethau o gylfinirod a'r gofynion ecolegol sydd eu hangen arnynt. (AEWA: 1.3.1)	Allweddol	Tymor byr	Gylfinir Cymru
3.3 Aseu cynigion trawsleoli gylfinirod	Aseu unrhyw gynigion ar gyfer cynnig/cynigion magu adar yn artiffisial mewn ICA – gweler Atodiad 1 – sy'n gofyn am drwyddedu priodol fel y nodir ym mholisi trawsleoli CNC a chanllawiau'r Undeb Rhyngwladol dros Gadwraeth Natur.	Canolig	Tymor canolig	CNC
Allbwn 4: Rheoli neu ddileu pwysau a bygythiadau sylweddol i wytnwch poblogaeth y gylfinir yn yr Ardaloedd Gylfinirod Pwysig. Bygythiad: Colli a diraddio cynefinoedd parhaus o fewn y rhwydwaith ICA Dirywiad parhaus yn y boblogaeth Cynlluniau rheoli tir amhriodol				
Canlyniad	Cam gweithredu a chwmpas	Blaenoriaeth	Amserlen	Cyfrifoldeb
4.1 Nodi cyfleoedd i ddynodi safle	Sicrhau bod unrhyw ICA sy'n gymwys fel safle o bwysigrwydd rhyngwladol neu genedlaethol ar gyfer gylfinirod bridio yn cael ei warchod o dan Reoliadau Cadwraeth Cynefinoedd a Rhywogaethau (Diwygio) (Ymadael â'r UE) 2019 a/neu Ddeddf Bywyd Gwyllt a Chefn Gwlad 1981, fel sy'n briodol. (AEWA: 1.1.1, 1.2.1)	Allweddol	Tymor canolig	CNC

<p>4.2 Mae effaith gweithrediadau ffermio ar lwyddiant bridio yn cael ei lleihau i'r eithaf</p>	<p>Yn y rhwydwaith ICA:</p> <ul style="list-style-type: none"> • Codi ymwybyddiaeth ymysg cymunedau ffermio o bwysigrwydd yr ardal ar gyfer gylfinirod sy'n bridio, ac amlygu rôl hanfodol ffermio wrth warchod y rhywogaeth. • Gweithio'n rhagweithiol gyda chymunedau ffermio i annog pobl i gymryd arferion rheoli buddiol fel oedi cyn torri gwair, cyfundrefnau pori priodol, a lleihau gweithrediadau cae niweidiol eraill (e.e. rholio, chwistrellu ac ati) ac aflonyddu yn ystod y tymor bridio. (AEWA 2.1.1) 	<p>Allweddol</p>	<p>Parhaus</p>	<p>Arweinwyr a phencampwyr ICA a gweithgor ICA</p>
<p>4.3. Mae arferion ffermio buddiol yn cael eu cefnogi a'u hannog</p>	<ul style="list-style-type: none"> • Ymchwilio i a yw opsiynau priodol a chynlluniau cymorth cadwraeth eraill (e.e. cytundebau a16) (1) ar gael ac wedi'u hariannu'n ddigonol i gynorthwyo ffermwyr a rheolwyr tir eraill i gyflawni rheolaeth gadwraeth a (2) wedi'u targedu at ble y byddant yn sicrhau'r budd mwyaf. (AEWA 2.1.2) • Sicrhau bod mecanweithiau cefnogi polisi amaethyddol ehangach ar gael i gynnal gweithgarwch amaethyddol mewn safleoedd bridio pwysig sydd mewn perygl o gael eu gadael. (AEWA 2.1.3) • Annog ffermwyr i weithio gyda'i gilydd mewn clystyrau i ddarparu ar gyfer anghenion ecolegol y gylfinir. 	<p>Allweddol</p>	<p>Tymor byr</p>	<p>Arweinwyr a phencampwyr ICA a gweithgor ICA, CNC</p>
	<ul style="list-style-type: none"> • Sicrhau bod mecanweithiau cefnogi polisi amaethyddol ehangach ar gael i gynnal gweithgarwch amaethyddol mewn safleoedd bridio pwysig sydd mewn perygl o gael eu gadael. (AEWA 2.1.3) 	<p>Uchel</p>	<p>Tymor canolig</p>	<p>Llywodraeth Cymru</p>
	<ul style="list-style-type: none"> • Annog ffermwyr i weithio gyda'i gilydd mewn clystyrau i ddarparu ar gyfer anghenion ecolegol y gylfinir. 	<p>Uchel</p>	<p>Tymor canolig</p>	<p>Llywodraeth Cymru</p>
<p>4.4. Technegau rheoli tir sy'n lleihau lefelau ysglyfaethu</p>	<ul style="list-style-type: none"> • Hyrwyddo'r defnydd o, a lle bo hynny'n bosibl, monitro effeithiolrwydd technegau rheoli tir sydd 	<p>Canolig</p>	<p>Hirdymor</p>	<p>Arweinwyr a phencampwyr ICA a gweithgor ICA</p>

nythod a chywion ym mhob ICA	<p>wedi'u cynllunio i leihau ysglyfaethu trwy ddulliau nad ydynt yn angheuol (e.e. trin nodweddion tirwedd fel coetiroedd bach, prysgwydd, clwydi brain ac ati).</p> <ul style="list-style-type: none"> • Hyrwyddo ac ymgymryd â'r gwaith o reoli ysglyfaethwyr mewn modd a reolir ac sy'n gyfreithiol fel offeryn cadwraeth, ochr yn ochr â rheoli cynefinoedd, nodi'r cyllid a llwybrau polisi² cyhoeddus. (AEWA 2.2.1) 	Allweddol	Tymor byr	Arweinwyr a phencampwyr ICA a gweithgor ICA
4.5 Rhwydwaith o ardaloedd gwarchoddedig	<p>Ar gyfer Ardaloedd Gylfinirod Pwysig yn y rhwydwaith o safleoedd gwarchoddedig presennol:</p> <ul style="list-style-type: none"> • Ymateb i effeithiau negyddol posibl datblygiadau arfaethedig o arwyddocâd cenedlaethol. (AEWA: 1.4.1) 	Allweddol	Parhaus	CNC
4.6 Sicrhau amddiffyniad digonol ar gyfer gylfinirod sy'n bridio (>5 pâr) rhag pwysau datblygu (ynni adnewyddadwy ar y tir, gweithgareddau hamdden mewn coetiroedd)	<p>Codi ymwybyddiaeth o bresenoldeb ac anghenion gylfinirod sy'n bridio ymhlith datblygwyr ynni adnewyddadwy, awdurdodau cynllunio a chynllunwyr rheoli tir trwy gynhyrchu:</p> <ul style="list-style-type: none"> • Nodyn Cyfarwyddyd Datblygu i ylfinirod i ategu Cymru'r Dyfodol: Y Fframwaith Datblygu Cenedlaethol i gynorthwyo'r broses o wneud penderfyniadau ar gynllunio rheoli tir, yn enwedig datblygiadau gwynt ar y tir a chreu coetir. • Nodyn cyfarwyddyd ar ddulliau arolygu safonol. • Hyfforddiant ac arweiniad ar y gylfinir ar gyfer ymgynghorwyr ecolegol. (AEWA 1.2.4) 	<p>Allweddol</p> <p>Uchel</p> <p>Uchel</p> <p>Uchel</p>	<p>Dybryd/parhaus</p> <p>Tymor byr</p> <p>Tymor byr</p> <p>Tymor byr</p>	<p>Gylfinir Cymru</p> <p>I'w gomisiynu (yn dibynnu ar gyllid)</p> <p>I'w gomisiynu (yn dibynnu ar gyllid)</p>

² Nodweddur llunio polisi cyhoeddus fel proses ddeinamig, gymhleth a rhyngweithiol lle mae problemau cyhoeddus yn cael eu nodi a'u datrys trwy greu polisi cyhoeddus newydd neu drwy ddiwygio'r polisi cyhoeddus presennol

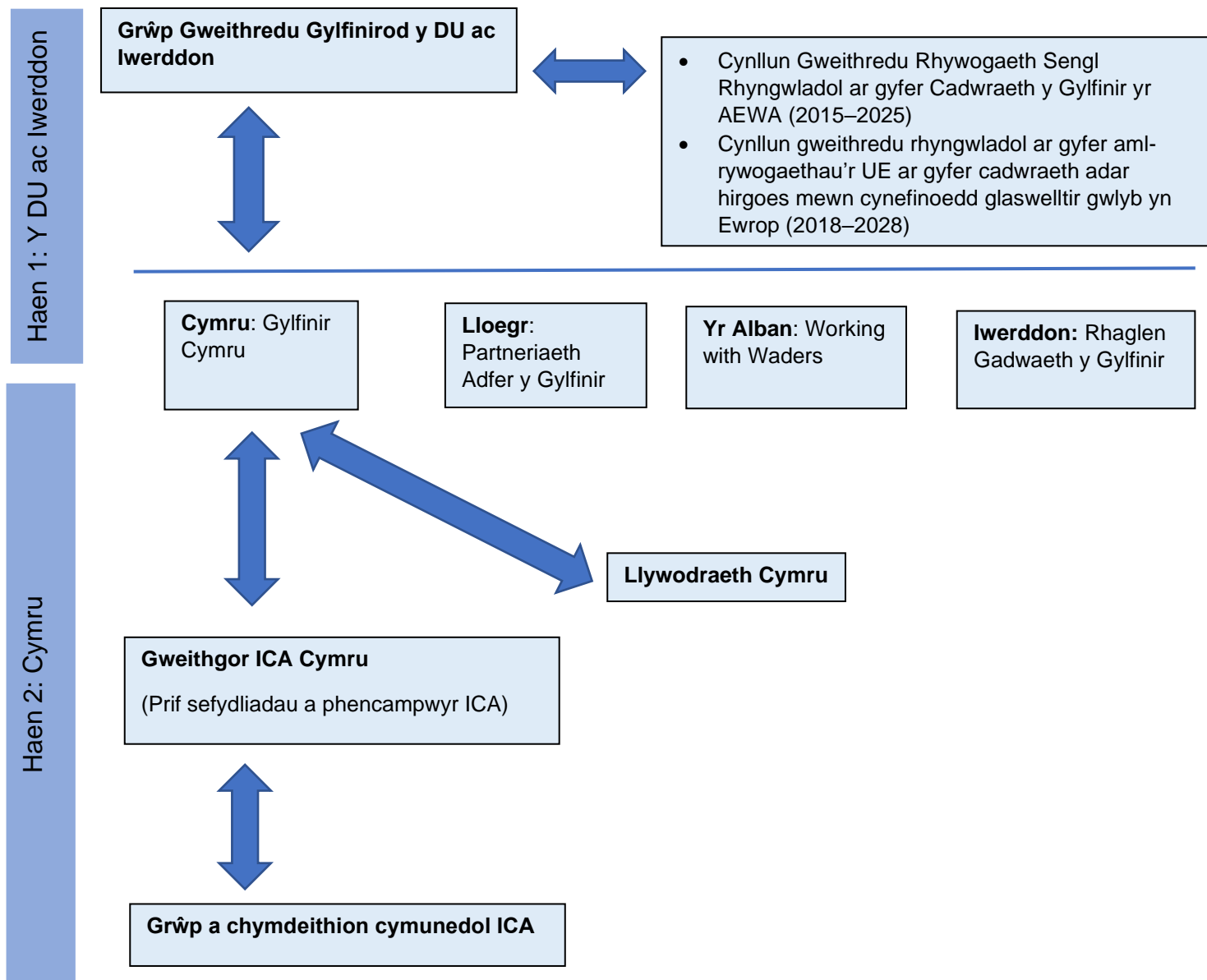
Allbwn 5. Mentrau cyd-ddylunio gyda'r diwydiant ffermwyr a rheoli anifeiliaid hela a chymunedau lleol / y cyhoedd yn ehangach, ochr yn ochr â datblygu mentrau gwyddoniaeth dinasyddion i weithio gyda'i gilydd ar gyflawni.				
Bygythiad: Colli a diraddio cynefinoedd parhaus o fewn y rhwydwaith ICA Diffyg diddordeb gan gymunedau ffermio a'r cyhoedd yn ehangach				
Canlyniad	Cam gweithredu a chwmpas	Blaenoriaeth	Amserlen	Cyfrifoldeb
5.1. Hyrwyddo dulliau rheoli gylfinirod sy'n gyfeillgar ar dir ffermio a thir a reolir ar gyfer anifeiliaid hela	<p>Cefnogi rheolwyr ffermydd, perchnogion/deiliaid ac ystadau anifeiliaid hela i hyrwyddo rheolaeth gadarnhaol ar gyfer pob ICA.</p> <p>Ymgysylltu â pherchnogion tir, ffermwyr a rheolwyr anifeiliaid hela i ennill cefnogaeth ar draws y sector i amcanion a darpariaethau'r cynllun hwn.</p> <p>Gweithio gyda chymunedau ffermio lleol i gynnal neu sefydlu strategaethau rheoli ICA ar gyfer rheoli gylfinirod yn ffafriol.</p>	<p>Allweddol</p> <p>Allweddol</p> <p>Allweddol</p>	<p>Tymor byr</p> <p>Tymor byr</p> <p>Tymor canolig</p>	Undebau ffermio, arweinwyr ICA a phencampwyr ICA (y tri cham gweithredu yn 5.1)
5.2. Cyfathrebu, ymwybyddiaeth/addysg y cyhoedd	<p>Datblygu a gweithredu cynllun cyfathrebu cenedlaethol i gefnogi camau cadwraeth.</p> <p>Annog a hyrwyddo rhaglenni addysg ac ymwybyddiaeth gyhoeddus ymhlith cymunedau (yn enwedig mewn ysgolion sy'n agos at Ardaloedd Gylfinirod Pwysig).</p> <p>Sicrhau bod Aelodau o'r Senedd ac uwch-gynghorwyr Llywodraeth Cymru priodol yn cael eu diweddarau ar gynnydd cyflawni'r cynllun gweithredu ar gyfer y gylfinir yng Nghymru.</p> <p>Meithrin partneriaethau eang gyda ffermwyr, y diwydiant bwyd ehangach a chymunedau lleol i weithio gyda'i gilydd i roi'r camau perthnasol ar waith yn y cynllun gweithredu hwn.</p>	<p>Canolig</p> <p>Canolig</p> <p>Canolig</p> <p>Allweddol</p>	<p>Tymor byr</p> <p>Tymor byr</p> <p>Hirdymor</p> <p>Tymor byr</p>	<p>Gylfinir Cymru</p> <p>Arweinwyr a phencampwyr ICA</p> <p>CNC a Gylfinir Cymru</p> <p>Gweithgor ICA</p>

	<p>Ysbrydoli'r rhai sy'n gwneud penderfyniadau trwy arddangos prosiectau cadwraeth llwyddiannus a'r camau sy'n ofynnol i'w cyflawni, e.e. defnyddio cynlluniau amaeth-amgylcheddol yn llwyddiannus, iawndal/lliniaru natur mewn ymateb i ddatblygiadau, ailwlychu mawndiroedd at ddibenion cadwraeth y gylfinir, dal a storio carbon, a lliniaru llifogydd.</p>	<p>Uchel</p>	<p>Tymor canolig</p>	<p>Gylfinir Cymru a gweithgor ICA</p>
<p>Allbwn 6. Dylanwadu ar y gwaith o ddatblygu pecyn cymorth ariannol i gynorthwyo rheolwyr tir i gyflawni ar gyfer gylfinirod sy'n bridio a manteision amgylcheddol/cymdeithasol ehangach sy'n cefnogi'r cysyniad o 'nwyddau cyhoeddus a gwasanaethau cyhoeddus'.</p> <p>Bygythiad: Colli a diraddio cynefinoedd yn yr ICA</p>				
<p>Canlyniad</p>	<p>Cam gweithredu a chwmpas</p>	<p>Blaenoriaeth</p>	<p>Amserlen</p>	<p>Cyfrifoldeb</p>
<p>6.1 Mynegi i'r rhai sy'n gwneud penderfyniadau sut mae cadwraeth y gylfinir yn darparu nifer o fanteision cymdeithasol ac amgylcheddol</p>	<p>Comisiynu adolygiad, a hyrwyddo ei ganlyniadau, sy'n nodi'r manteision ehangach posibl i gymdeithas ac i'r amgylchedd ehangach sy'n gysylltiedig â chadwraeth gylfinirod sy'n bridio a'u cynefinoedd.</p>	<p>Allweddol</p>	<p>Tymor byr (WEDI'I GWBLHAU)</p>	<p>CNC</p>

<p>6.2 Datblygu polisiâu a strategaethau, megis y Cynllun Ffermio Cynaliadwy, Cymru'r Dyfodol (y Fframwaith Datblygu Cenedlaethol), Datganiadau Ardal CNC ac ati sydd wedi'u cynllunio i sicrhau lle i fyw, gweithio a chwarae, cynhyrchu bwyd, a defnyddio adnoddau naturiol yn gynaliadwy er mwyn i ylfinirod ffynnu.</p>	<p>Hyrwyddo'r Cynllun Ffermio Cynaliadwy a'r polisiâu rheoli tir cysylltiedig er mwyn iddynt alluogi ffermwyr i ddiwallu holl anghenion ecolegol gylfinirod sy'n bridio, ar y raddfa ofodol ofynnol ac yn seiliedig ar dystiolaeth gadarn.</p>	<p>Allweddol</p>	<p>Tymor canolig</p>	<p>Pawb</p>
------------------------------------------------------------------------------------------------------------------------------------------------------------------------------------------------------------------------------------------------------------------------------------------------------------------------------------	-------------------------------------------------------------------------------------------------------------------------------------------------------------------------------------------------------------------------------------------------------	-------------------------	-----------------------------	--------------------

8 Llywodraethu a chyfrifoldeb dros weithredu

Argymhelliad allweddol a ddaeth i'r amlwg yn sgil ymgynghori â rhanddeiliaid a Gylfinir Cymru wrth ddatblygu'r cynllun gweithredu hwn ar gyfer Cymru er mwyn adfer y gylfinir oedd yr angen am strwythur llywodraethu cytbwys a chynhwysol. Er mwyn galluogi hyn, mabwysiadir dull dwy haen. Bydd llywodraethiant y DU yn dilyn y model y cytunwyd arno gan Grŵp Gweithredu Gylfinirod y DU ac Iwerddon. Bydd gweithredu'r cynllun gweithredu hwn yng Nghymru mewn modd cydlynol yn ffactor hanfodol ar gyfer ei gyflawni a'i wireddu'n llwyddiannus. Er mwyn sicrhau hyn, bydd Gylfinir Cymru yn sefydlu ac yn cynnull gweithgor ICA yng Nghymru (yn cynnwys prif arbenigwyr Gylfinir Cymru, prif sefydliadau noddi ICA a hyrwyddwyr ICA). Bydd cyfeiriad strategol y gwaith hwn yn cael ei lywio gan Gylfinir Cymru / Curlew Wales. Mae'r model llywodraethu a amlinellir isod yn darparu dull o'r gwaelod i fyny ac o'r brig i lawr o drosglwyddo gwybodaeth, ymgysylltu a chefnogi.



9 Costau

Mae'r dull a gyflwynir yn y cynllun gweithredu hwn yn argymhell y dylid mabwysiadu dull gofodol ar gyfer adfer gylfinirod bridio yng Nghymru. Defnyddir y fframwaith ICA i ddatblygu a gweithredu cynlluniau gweithredu safle-benodol. Bydd costau'n cael eu ffurfioli ar gyfer pob ICA pan fydd asesiadau safonol wedi'u cynnal gan brif sefydliadau'r ICA. Bydd asesiadau o'r fath yn cefnogi cynigion cyllido i ystod o gynlluniau cyllido cenedlaethol, Llywodraeth Cymru a Cyfoeth Naturiol Cymru ar gyfer naill ai un ICA neu gyfres ohonynt.

Bydd Gylfinir Cymru yn ceisio cefnogaeth ariannol gan Lywodraeth Cymru a/neu Cyfoeth Naturiol Cymru ar gyfer rheolwr rhaglen gylfinirod (am o leiaf tair blynedd) i oruchwylio'r fframwaith ICA ac i adeiladu ar y rhwydwaith anffurfiol presennol o brosiectau ac unigolion sy'n gweithio yn lleol er mwyn datblygu camau cadwraeth cadarnhaol ar gyfer gylfinirod sy'n bridio.

10 Cyfeirnodau

- BirdLife International.** 2015. European Red List of Birds. Lwcsemburg: Office for Official Publications of the European Communities.
- Brown, D.J.** 2015. International Single Species Action Plan for the Conservation of the Eurasian Curlew *Numenius arquata arquata*, *N. a. orientalis* and *N. a. suschkini*. AEWa Technical Series No. 58. Bonn, Germany.
- Brown, D.J. ac eraill.** 2015. The Eurasian Curlew – the most pressing bird conservation priority in the UK? *British Birds* **108**: 660–668.
- Eaton, M. ac eraill.** 2015. Birds of Conservation Concern 4: the population status of birds in the UK, Channel Islands and Isle of Man. *British Birds* **108**, 708–746.
- Grant, M.C., Orsman, C., Easton, J., Lodge, C., Smith, M., Thompson, G., Rodwell, S. a Moore, N.** 1999. Breeding success and causes of breeding failure of Curlew *Numenius arquata* in Northern Ireland. *J. App. Ecol.* **36**:59-74.
- IUCN/SSC.** 2013. *Guidelines for Reintroductions and Other Conservation Translocations. Version 1.0.* Gland, Y Swistir.
- Johnstone, I., Dyda, J a Lindley, P.J.** 2007. The population status and hatching success of curlews *Numenius arquata* in Wales in 2006. *Birds in Wales*, **5**: 78-87.
- Johnstone, I a Bladwell, S.** 2016. Birds of Conservation Concern in Wales 3: the population status of birds in Wales. *Birds in Wales* **13**(1): 3-31.
- Lee, R., Cranswick, P.A., Cromie, R.L., Hilton, G.M., Jarrett, N.S., Hughes, B.** 2012. *AEWA Guidelines for the Translocation of Waterbirds for Conservation Purposes: Complementing the IUCN Guidelines.* AEWa Conservation Guidelines No. 13, AEWa Technical Series No. 49
- National Species Reintroduction Forum** 2014. *Best Practice Guidelines for Conservation Translocations in Scotland Version 1.1.* Caeredin.

Roos, S., Smart, J., Gibbons, D.W. a Wilson, J.D. 2018. A review of predation as a limiting factor for bird populations in mesopredator-rich landscapes: a case study of the UK. *Biological Reviews* **93**: 1915-1937.

Stanbury, A., Brown, A., Eaton, M., Aebischer, N., Gillings, S., Hearn, R., Noble, D., Stroud, D. a Gregory, R. 2017. The risk of extinction for birds in Great Britain. *British Birds*. **110**: 502-517.

Taylor, R., Bowgen, K., Burton, N., a Franks, S. 2020. Understanding Welsh breeding Curlew: from local landscape movements through to population estimations and predictions. Cyfoeth Naturiol Cymru, Adroddiad Tystiolaeth CNC 485.

Atodiad 1 Atgyfnerthu drwy fagu adar yn artiffisial

Mae diddordeb eang yn y potensial ar gyfer magu adar yn artiffisial ac yna'n eu rhyddhau (*headstarting*), a thechnegau cysylltiedig, i gyfrannu at y gwaith o adfer y gylfinir yn y DU ac Iwerddon. Ystyr y term 'headstarting' o safbwynt adar yw deor, magu a rhyddhau adar sydd wedi'u cynaeafu o'r gwyllt yn y cam wyau. Ei nod yw cynyddu cynhyrchiant – ac felly cyfradd twf y boblogaeth – trwy fagu adar mewn caethiwed i gynyddu faint sy'n goroesi yn ystod y cyfnod wyau a chywion, pan fydd llawer yn marw yn y gwyllt. Yn dechnegol, mae hyn yn golygu dychwelyd adar a fagwyd mewn caethiwed i'r boblogaeth y cawsant eu cymryd ohoni. Ar hyn o bryd, nid ydym yn ystyried yr opsiwn o fridio gylfinirod sy'n oedolion mewn caethiwed gyda'r nod o ryddhau eu plant i'r gwyllt yn bolisi ymyrraeth addas ar gyfer unrhyw Ardal Gylfinirod Bwysig.

Dyma broses gymhleth a pheryglus, ac felly mae angen cynllunio manwl. Mae treialon peilot yn cael eu cynnal yn Lloegr ar hyn o bryd o dan lywodraethu Grŵp Gweithredu Gylfinirod y DU ac Iwerddon a gweithgor gwyddonol. Bydd ystyried ymyriadau o'r fath yng Nghymru yn gofyn am 'asesiad cyfiawnhad' ac 'asesiad dichonoldeb' gydag 'asesiad risg clefydau' cysylltiedig. O ystyried y cefndir hwn, bydd Gylfinir Cymru yn sgrinio unrhyw gynnydd i wneud hyn yng Nghymru i ddechrau, yn dilyn arweiniad strategol Grŵp Gweithredu Gylfinirod y DU ac Iwerddon a'r gweithgor gwyddonol, a bydd yn cael ei ystyried yn y gyfres o Ardaloedd Gylfinirod Pwysig yn unig. Ar ôl y cam hwn, bydd cynigion yn cael eu hasesu'n ffurfiol yn erbyn arfer gorau ar gyfer trawsleoli fel y'u nodwyd gan bolisi trawsleoli CNC a chanllawiau'r Undeb Rhyngwladol dros Gadwraeth Natur (Lee ac eraill, 2012; IUCN/SSC 2013; Fforwm Cenedlaethol Ailgyflwyno Rhywogaethau, 2014). Yn ogystal, rhoddir sylw i'r cwestiynau canlynol:

1. A all cynhyrchiant uwch parau sydd wedi'u magu'n artiffisial cyn eu rhyddhau i'r gwyllt (*headstarting*), ac o dan ba amgylchiadau, droi'n gynnydd mewn cynhyrchiant a thuedd y boblogaeth?
2. Sut mae'r cynnydd mewn cynhyrchiant y gellir ei gyflawni trwy wneud hyn yn cymharu, o ran cost a budd, ag opsiynau rheoli eraill?
3. Beth yw'r risgiau sy'n gysylltiedig â magu'n artiffisial cyn rhyddhau i'r gwyllt (*headstarting*)?
4. A oes unrhyw bethau sylweddol na wyddom am y dull hwn?
5. Pryd a ble y dylid rhoi cynnig ar y dull hwn?

Credwn y dylai cymhwyso'r canllawiau hyn yn ofalus gan y strwythur llywodraethu arfaethedig, ynghyd â gorfodaeth gan yr awdurdod trwyddedu cymwys, arwain at fagu adar yn artiffisial cyn eu rhyddhau i'r gwyllt (*headstarting*) mewn modd llwyddiannus.

Sefydliadau sy'n rhan o ddatblygu'r cynllun hwn

